

**enssib**

école nationale supérieure des sciences  
de l'information et des bibliothèques

Diplôme de conservateur de bibliothèque

Conduite et gestion de projet  
Rapport de projet

**Les outils de communication à la BDIC :  
affirmer l'identité d'une bibliothèque  
par son guide du lecteur**

**DIERCKENS Laurent  
GUECHGACHE Sarah  
PERALES Christophe  
REBMEISTER Karine  
SMITH Franck**

sous la direction de : Annie BUFFETEAU-HEJBLUM  
PAST, ENSSIB

**17 juillet 2001**

## REMERCIEMENTS

Nous adressons nos remerciements à l'ensemble des personnels de la BDIC.

Nous tenons par ailleurs à exprimer toute notre gratitude à Madame Annie Buffeteau, tutrice du projet, pour ses conseils avisés, sa disponibilité et son soutien sans faille.

## ***PREMIERE PARTIE : LE PROJET***

## ***SOMMAIRE***

<b>PREMIERE PARTIE : LE PROJET .....</b>	<b>3</b>
<b>SOMMAIRE.....</b>	<b>4</b>
<b>LETTRE DE MISSION.....</b>	<b>6</b>
<b>LE PROJET : CONTEXTE ET ENJEUX.....</b>	<b>9</b>
<b>SCENARIOS PROPOSES.....</b>	<b>14</b>
1. CONCEPTION DES SCENARIOS : LES ENJEUX	15
1.1. L'OFFRE DE SERVICE A LA BDIC.....	15
1.2. CIBLAGE.....	16
1.3. POSITIONNEMENT.....	17
1.4. STRATEGIES.....	18
2. LES SCENARIOS POSSIBLES	19
2.1. LE « TRONC COMMUN » AUX TROIS SCENARIOS.....	19
2.1.1. Schéma de communication global : éléments communs aux trois scénarios.....	19
2.1.2. Le guide du lecteur : descriptif et rédactionnel du « tronc commun ».....	21
2.2. SCENARIO 1 : FORMER LES CHERCHEURS DE DEMAIN.....	31
2.2.1. Définition du scénario.....	31
2.2.2. Plan du guide du lecteur du scénario 1.....	31
2.2.3. Schéma de communication spécifique au scénario 1.....	33
2.3. SCENARIO 2 : SUSCITER DE NOUVEAUX CHANTIERS DE RECHERCHE.....	35
2.3.1. Définition du scénario.....	35
2.3.2. Plan du guide du lecteur du scénario 2.....	35
2.3.3. Schéma de communication spécifique au scénario 2.....	38
2.4. SCENARIO 3 : PROCURER AUX CHERCHEURS UNE COLLECTION DE REFERENCE.....	39
2.4.1. Définition du scénario.....	39
2.4.2. Plan du guide du lecteur du scénario 3.....	39
2.4.3. Schéma de communication spécifique au scénario 3.....	41
2.5. BUDGETISATION.....	42
2.6. LES TROIS SCENARIOS : ELEMENTS DE COMPARAISON.....	43
2.7. CONCLUSION.....	44
<b>CAHIER DES CHARGES FINAL.....</b>	<b>45</b>
1. INTRODUCTION	46
2. MAQUETTE DU GUIDE DU LECTEUR	47
3. SCHEMA DE COMMUNICATION	73
3.1. Mesures destinées à compléter le guide du lecteur.....	73
3.2. Mesures destinées à renforcer le guide du lecteur.....	74
3.2.1. Organisation des espaces.....	74
3.2.2. Supports matériels de communication.....	75
3.2.3. Le site Web.....	75
3.2.4. Moyens humains.....	76
3.2.5. Au-delà du schéma de communication.....	76
<b>BIBLIOGRAPHIE .....</b>	<b>77</b>

# ***LETTRE DE MISSION***

## UNIVERSITES DE PARIS

### Lettre de mission

#### **Bibliothèque de Documentation Internationale Contemporaine (BDIC)**

##### **Projet**

Etudier et concevoir les outils de communication (guide du lecteur papier et électronique, bulletins, documents de présentation des collections) de la BDIC.

##### **Origine du projet**

La BDIC connaît actuellement une étape déterminante de son développement : fondée en 1917, Bibliothèque-Musée des deux guerres mondiales après 1945, elle accompagna l'étude des changements sociaux des années 1970, et les bouleversements des relations internationales depuis la chute du mur de Berlin, ce qui l'a amenée à étendre considérablement ses champs de récolte de documents et d'études : Amérique latine, conflit israélo-arabe, ex-Yougoslavie ou « Guerre des grands lacs » en Afrique sont venus compléter les sujets traditionnellement couverts par l'établissement, communisme, socialisme, Europe centrale et orientale, fascisme, vie politique intérieure, relations internationales, ou conflits mondiaux.

Par conséquent, les missions de l'établissement sont moins immédiatement lisibles pour les lecteurs que par le passé. Il s'agit donc, en concevant de nouveaux outils de communication, d'exposer l'identité nouvelle de la BDIC, bibliothèque d'histoire politique contemporaine, en présentant ses collections, et plus particulièrement, ses riches collections d'archives privées, et de susciter de nouvelles recherches historiques.

## **Objectif**

En partant des résultats de l'enquête auprès des lecteurs (en cours), il s'agira :

- de faire une étude de l'existant, en cernant les publics et leurs attentes ;
- de déterminer les éléments à mettre en avant pour la rédaction d'un guide du lecteur ;
- de proposer des types de supports de communication appropriés ;
- de concevoir une maquette, en relation avec des sous-traitants (imprimeurs).

La BDIC attend en fait une étude qui pourrait l'amener à la réalisation d'un cahier des charges, afin de pouvoir diffuser ces nouveaux supports de communication pour la rentrée 2001.

## **Modalités**

Planning prévu par l'ENSSIB ;

Personnes ressources :

Philippe Mezzasalma (responsable du service conservation et communication) ;

Jean-Jacques Petit (responsable du service public) ;

Monique Suzzoni (responsable du catalogue et de la formation).

A Nanterre, le 23 novembre 2000.

Geneviève DREYFUS ARMAND  
Directrice



## ***LE PROJET : CONTEXTE ET ENJEUX***

La BDIC (Bibliothèque de Documentation Internationale Contemporaine), issue du legs à l'Etat, en 1917, des collections Leblanc, a développé un champ documentaire de première importance dans le domaine de l'histoire politique contemporaine. Elle souffre cependant d'une baisse de fréquentation, dont la cause principale est sans doute à chercher du côté d'un déficit de publicité auprès de la communauté scientifique, et surtout d'un **manque de lisibilité de son identité et de ses missions**. Elle arrive aussi à un tournant de son histoire : par sa vocation de bibliothèque du vingtième siècle, le passage au siècle suivant ne peut que l'amener à un questionnement sur son identité.

C'est très précisément dans ce contexte qu'il est fait appel à un groupe-projet de conservateurs stagiaires de l'ENSSIB chargés de mener une réflexion sur la politique de communication institutionnelle (« corporate communication ») de l'établissement, et particulièrement sur ses outils<sup>1</sup>. Bien que la bibliothèque dispose de nombreux documents ayant trait à ses collections et aux services qu'elle propose – documents par ailleurs très hétérogènes tant sur le plan graphique que sur celui du contenu – elle n'a plus actuellement de guide du lecteur.

**Or, il nous est rapidement apparu qu'un guide du lecteur, loin d'être un objet anodin et allant de soi, cristallise un certain nombre d'enjeux : à côté de fonctions purement informationnelles, il permet en effet de diffuser l'identité d'un établissement<sup>2</sup>. Cette question est véritablement cruciale pour la BDIC : si elle veut affirmer son image et améliorer sa communication, le guide du lecteur se trouve être le premier objet à prendre en considération, sans négliger sa place dans un schéma de communication dont il serait la pierre angulaire.**

---

<sup>1</sup> Voir le détail de la lettre de mission.

<sup>2</sup> Ce point est aussi souligné par MIRIBEL, Marielle de. *Contribution à la reconnaissance de la fonction communication en bibliothèque : approche théorique et historique : la communication écrite en direction des lecteurs*. Thèse Doct. : Paris X-Nanterre, 1999, 816 p., 2 vol. : « c'est à travers le prisme de l'étude des outils d'information et de communication émis par la bibliothèque, les outils qu'elle diffuse auprès de ses publics que l'on peut observer et dégager la véritable personnalité de la bibliothèque »

Dès lors, quel message la BDIC veut-elle véhiculer ? Quelle image proposer et diffuser ? A quels publics ? Au-delà de ces aspects stratégiques ayant trait à l'identité même de l'établissement, à son capital d'image, quels doivent être la forme (dépliant, fiches, brochures) et le contenu de ce guide dont les objectifs recouvrent à la fois des aspects purement informatifs (présentation des services et des collections, modalités d'accès, conditions d'inscription, *etc.*) et d'autres plus promotionnels qui viendraient affirmer une identité forte et contribuer à une meilleure lisibilité de l'établissement ?

Autant de questions que nous avons été amenés à élucider et qui ont jalonné le projet. En effet, **présenter un document réduit aux informations essentielles nous a rapidement paru inadapté aux besoins de la bibliothèque et dans une certaine mesure, de nature à brouiller davantage son identité. Aussi, en plus d'un tronc commun assurant la fonction de facilitation du guide, avons-nous proposé trois formules distinctes. Chacune est centrée sur un segment de public « cœur de cible » différent, afin d'offrir des niveaux de service variables selon le caractère plus ou moins prioritaire accordé à chaque segment.** Il s'agissait, avec ces trois options, de mettre en avant trois identités différentes qui permettent à la bibliothèque de se positionner en terme d'image : une première possibilité consistant à insister sur le rôle de Service Interuniversitaire Commun de Documentation (public « deuxième cycle ») avec une vocation à la formation, une seconde affirmant davantage le rôle pionnier de la bibliothèque en matière de recherche (« troisième cycle »), enfin, une troisième option consolidant la représentation commune de la bibliothèque en tant qu'établissement spécialisé de référence (public plus professionnel).

Ainsi délimitées, les trois options possibles nous ont amenés à nous interroger sur le statut des informations (niveau minimal ou mode d'emploi exhaustif) relatif au type de public visé, et d'une certaine manière aussi, sur le style à adopter lorsque l'on passe de l'information pure à la communication. C'est sans doute ici que l'interaction entre le fond et la forme est la plus forte : dans le scénario retenu ( « Susciter de nouveaux

chantiers de recherche » ) les aspects informationnels figurent pour l'essentiel sur une couverture avec des rabats, tandis que ce qui relève davantage de l'identité de la bibliothèque, de son originalité en matière de collections et de supports, est regroupé sous forme de fiches modulables et aisément modifiables pour la mise à jour (évolutivité du produit).

**Le projet « étudier et concevoir des outils de communication pour la BDIC » a ainsi permis à toute l'équipe de mener une réflexion de fond sur l'articulation entre les collections, les services et les publics, envisagée sous l'angle de la communication en direction des lecteurs. Cela nous a conduit à adopter une démarche qui tienne compte des spécificités et de la personnalité de l'établissement, sans tomber par ailleurs dans l'écueil de ce que Marielle de Miribel appelle la « confusion des genres »<sup>3</sup>, c'est-à-dire la tentation de fondre en un seul document guide du lecteur et dépliant promotionnel : « à devoir remplir, en un seul document, des objectifs pluriels, le guide du lecteur est soumis à plusieurs dérives possibles. Les critères de dérive sont liés à la définition des objectifs, du public cible et du système de diffusion envisagé »<sup>4</sup>. C'est précisément pour ces raisons que nous avons « inséré » le guide dans un schéma de communication global qui implique quelques mesures d'accompagnement prenant aussi en compte les impératifs promotionnels.**

**Le scénario retenu par le commanditaire s'adresse particulièrement aux étudiants de DEA et aux doctorants. Il vise donc à rendre l'action de la bibliothèque et son rôle d'impulsion en matière de recherche plus lisible, au moyen de quatre fiches « Nouveaux Regards »<sup>5</sup> : la BDIC est un établissement susceptible de donner lieu à de nouvelles lectures de l'histoire et de nourrir les chantiers actuels de la recherche.**

---

<sup>3</sup> MIRIBEL, Marielle de. Le guide du lecteur ou la confusion des genres, *BBF*, 1998, T. 43, n°6, pp. 64-66.

<sup>4</sup> MIRIBEL, Marielle de. *Contribution à la reconnaissance de la fonction communication en bibliothèque : approche théorique et historique : la communication écrite en direction des lecteurs*. Thèse Doct. : Paris X-Nanterre, 1999, 816 p., 2 vol.

<sup>5</sup> Voir Cahier des charges final, p. 58 à 61.

**Il s'agissait pour l'équipe-projet d'aller au-delà de l'image traditionnelle de la bibliothèque et de la mettre au cœur d'une dynamique via un produit original qui présente explicitement une identité affirmée, et qui, *in fine*, correspond bien, aux yeux de l'établissement, à ses besoins et attentes actuels.**

## *SCENARIOS PROPOSES*

## 1. CONCEPTION DES SCENARIOS : LES ENJEUX

L'analyse de l'existant menée dans la précédente phase du projet<sup>6</sup> a permis de mettre en évidence deux obstacles majeurs au développement, par la BDIC, de son lectorat :

— tout d'abord, une identité brouillée à l'interne et difficilement lisible à l'externe, question centrale à laquelle il appartient à l'établissement et à sa tutelle de répondre.

— deuxièmement, une méconnaissance de son lectorat tant actuel que potentiel, du fait du caractère non-exploitable de l'enquête réalisée par l'établissement auprès de ses lecteurs.

Dans ces conditions, concevoir un guide du lecteur et le schéma de communication afférent n'est possible qu'en partant du seul élément d'analyse connu : l'offre de service proposée par la BDIC.

### 1.1. L'OFFRE DE SERVICE A LA BDIC.

On peut grossièrement rencontrer quatre types d'activités dans les bibliothèques :

— tout d'abord, une activité de facilitation. C'est tout ce qui touche à l'accès aux collections, à la conservation, au catalogage, *etc.*, bref à ce qu'il est convenu d'appeler la bibliothéconomie.

— ensuite, une activité qu'on pourrait qualifier de pédagogique, liée notamment, mais pas seulement, à l'évolution des technologies informatiques : apprentissage, par le lecteur, de la maîtrise des outils

---

<sup>6</sup> Voir p. 85 *sqq.*

documentaires et de recherche, éveil de sa curiosité par toutes sortes de manifestations culturelles organisées par la bibliothèque, *etc.*

— également, une activité de co-production, avec le lecteur, de l'information : service de références, aide personnalisée à la recherche, *etc.*

— enfin, une activité qui prend les allures d'une véritable sous-traitance, et qui est surtout développée dans les centres de documentation : il ne s'agit plus de faciliter, guider ou co-réaliser la recherche du lecteur, mais d'en livrer intégralement une partie sur un mode très élaboré.

La BDIC met en œuvre, à des degrés divers, les trois premières de ces activités, et offre par conséquent certains ou l'ensemble des services qui y sont associés. **Notamment, le guide du lecteur projeté, parce qu'il constitue avant tout un instrument de facilitation, devra remplir cette fonction quels que soient la forme et le contenu envisagés : cela revient à définir, sans tenir compte du type de guide proposé, un « tronc commun » aux différents scénarios.**

## 1.2. CIBLAGE.

Le public actuel et potentiel de la BDIC n'est pas connu avec précision. Néanmoins, une segmentation grossière reste possible, sur la base de la vocation générale de l'établissement (c'est une bibliothèque de recherche), et après lecture par le groupe projet des réponses à l'enquête menée par la BDIC auprès de ses lecteurs (même si cette enquête, jugée non-représentative et inexploitable par l'établissement, doit être maniée avec précaution).

On distinguera ainsi trois principaux segments de public :

— un segment « 2<sup>e</sup> cycle » : hormis les étudiants de Paris X, site de la bibliothèque, c'est un public rare mais souhaité.



— un segment « 3<sup>e</sup> cycle » : c'est un public présent et très fortement souhaité par l'établissement, car il constitue le vivier des chercheurs de demain, donc à la fois des lecteurs et des prescripteurs potentiels.

— un segment « professionnels » (on entend par là les enseignants-chercheurs universitaires, les journalistes, les documentaristes) : les « habitués ». C'est le public traditionnel de la bibliothèque mais il vient en nombre encore insuffisant.

**Il n'est pas question, pour la BDIC, de négliger aucun de ces types de public.** Cependant, et dans la mesure où l'établissement se trouve dans une phase de reconquête du lectorat, **il apparaît nécessaire pour lui, ne serait-ce que d'un point de vue purement pragmatique, de commencer par se centrer sur un de ces segments** et d'offrir des niveaux de service variables selon le caractère plus ou moins prioritaire accordé à chacun d'eux.

Ainsi, en modulant la profondeur de l'offre selon le type de public, aucun segment n'est négligé tout en évitant la dispersion et en permettant à la BDIC de mettre en place une politique cohérente et réaliste de reconquête du lectorat, axée sur le segment « cœur de cible » qu'elle aura choisi de privilégier.

### 1.3. POSITIONNEMENT.

La crise identitaire qui frappe actuellement la BDIC est moins une crise par défaut que par excès : SICD, CADIST, bibliothèque patrimoniale, pôle d'excellence dans son domaine, et ce, au niveau international, la BDIC est tout cela et bien plus encore, riche de potentialités encore inexploitées.

Néanmoins, en terme d'image extérieure, cette richesse génère un brouillage préjudiciable et ne permet aucune politique de communication claire de l'établissement.

**C'est pourquoi là encore, sans nier cette diversité, il faudra bien établir des priorités : pour une reconquête efficace de son public, la BDIC doit clarifier son image, ce qui ne saurait passer que par l'affirmation d'une identité forte et unique. C'est récuser d'avance l'efficacité de tout « panachage » des scénarios proposés.**

#### **1.4. STRATEGIES.**

Concevoir un outil de communication tel qu'un guide du lecteur, dans un contexte de reconquête du public, impose la définition d'une stratégie claire et adaptée au contenu à communiquer. L'examen de l'offre de service, des publics et des identités plurielles de la BDIC, s'appuyant sur l'analyse de l'existant réalisée lors de la première phase du projet, a permis de dégager ce contenu. Pour ce qui concerne l'aspect stratégique, il est apparu à l'équipe-projet que seules trois démarches étaient possibles :

- tenter de développer le lectorat en tâchant de répondre à la demande prévisible du public, ou d'un type de public qui fréquente déjà la bibliothèque. C'est le scénario 1.
- tenter d'attirer le lectorat, ou du moins un certain type de lectorat, en lui fournissant une offre susceptible de le conduire à la BDIC, cette offre constituant alors un instrument de ciblage. C'est le scénario 2.
- tenter de séduire le lectorat, ou du moins l'un de ses segments, en axant la communication sur les richesses de la BDIC et l'aspect patrimonial de ses fonds prestigieux. C'est le scénario 3.

## 2. LES SCENARIOS POSSIBLES

### 2.1. LE « TRONC COMMUN » AUX TROIS SCENARIOS.

#### 2.1.1. Schéma de communication global : éléments communs aux trois scénarios.

L'objet de cette partie est de présenter des pistes de réflexion, destinées à accompagner le guide du lecteur et à l'insérer dans un schéma de communication global. Rappelons que c'est bien le guide du lecteur, considéré comme la pierre angulaire du schéma de communication (qu'il appartiendra à l'établissement de mettre en œuvre), qui constitue le délivrable minimum validé lors du premier comité de pilotage (voir cahier des charges n°1).

Ces éléments de réflexion communs aux trois scénarios seront complétés d'éléments spécifiques à chacun d'entre eux (voir plus loin).

#### 2.1.1.1. *Supports matériels de communication et organisation des espaces.*

- Refondre la signalétique et la politique d'affichage intra-muros.
- Refondre le contenu et harmoniser le graphisme de tous les documents papier en libre accès ayant pour fonction l'aide à la consultation des outils de recherche.
- Systématiser l'emploi du logo (créer un nouveau logo ?).

- Utiliser la carte de lecteur comme support de communication (logo, horaires, coordonnées...).
- Créer un signet marque-page comme support de communication (logo, horaires, coordonnées...).
- Regrouper les postes réservés au réseau de cédéroms et les isoler des postes de recherche sur catalogue et des postes de demande de consultation.

#### *2.1.1.2. Le site web.*

- Eliminer l'information à usage interne en la basculant sur un Intranet. Possibilité d'y accéder via Internet par un mot de passe.
- Contenu : reprendre les éléments suivants du tronc commun :
  - présentation de la BDIC.
  - renseignements pratiques sur les deux sites de l'établissement.
  - conditions d'inscription, vestiaire, modalités de consultation des documents.
  - plan des espaces.
  - annuaire électronique complet avec liens actifs vers les messageries électroniques des membres du personnel et présentation succincte de chaque service.
  - présentation des collections.
- Contenu : envisager également :
  - un calendrier des manifestations et expositions organisées par la BDIC.
  - un espace d'expositions virtuelles.
  - des liens vers d'autres catalogues de bibliothèques ou d'organismes de documentation.
- Forme : rendre le logo plus lisible et faciliter la navigation par l'affichage permanent du sommaire du site (de manière à éviter le retour à la page d'accueil comme sur le site actuel).

### 2.1.1.3. *Moyens humains.*

Compte tenu des partenariats multiples de la BDIC, de son statut inter-universitaire, de son activité scientifique et éditoriale, de sa stratégie de reconquête et d'élargissement de son public, la nomination d'une personne chargée exclusivement de la communication de l'établissement avec l'extérieur (donc de la diffusion des publications, des expositions, *etc.*) paraît de nature à renforcer la position de la Bibliothèque. Sa présence permettrait en effet de propager l'image nouvelle de la BDIC de façon plus systématique, concertée et dynamique.

### 2.1.1.4. *Au-delà du schéma de communication.*

L'analyse de l'existant menée au cours de la première phase du projet avait mis en évidence, en terme de clarté d'image de l'établissement, l'impact négatif de la définition trop étendue du pôle CADIST (qui englobe d'une certaine manière la quasi totalité des fonds).

Ainsi, même si cela n'entre pas véritablement dans le schéma de communication, un recentrage de cette définition semble de nature à éclaircir la vision portée de l'extérieur sur les missions de la BDIC et sur sa vocation.

### 2.1.2. Le guide du lecteur : descriptif et rédactionnel du « tronc commun ».

Le tronc commun aux trois scénarios est destiné à fournir, quelle que soit la formule retenue par l'établissement, les informations essentielles que tout lecteur est en droit d'attendre d'un guide : il répond à une fonction de facilitation de l'accès à l'information, qui est la fonction fondamentale de tout guide du lecteur.

A la différence des informations spécifiques à chacun des trois scénarios, qui privilégient un « cœur de cible » particulier, il s'adresse à tous les segments de public et permet de présenter de manière synthétique :

— d'une part, **les “ incontournables ” de tout guide** : adresse des deux sites, horaires, moyens d'accès, conditions d'inscription, plans des espaces (afin de faciliter l'identification des zones accessibles au public), modalités de consultation, extraits du règlement, annuaire simplifié des services.

— d'autre part, **les services transversaux proposés au public** : service de reproduction / reprographie, publications, expositions, et ce dans une logique de signalement.

Puisque ces informations se doivent d'être prioritairement, immédiatement et clairement identifiées, il est préconisé de les regrouper sur la couverture du guide (que celui-ci soit broché ou non), et d'adjoindre à cette couverture deux rabats (comportant chacun le plan d'un niveau sur la face externe, des renseignements textuels sur la face interne) : voir plus loin la maquette proposée (regroupant forme et rédactionnel).

Par ailleurs, afin que tout lecteur puisse avoir une vision globale des possibilités de repérage des documents dans les collections, le tronc commun comprend également **un récapitulatif de l'ensemble des catalogues, papier ou informatisés, sous la forme d'une arborescence** du type “ vous cherchez... ” “ vous trouvez... ” : voir plus loin pour le détail. La forme et la place de cette arborescence au sein du guide seront fonction du scénario. Le document présenté n'est destiné qu'à donner un aperçu de son contenu, sa forme finale relevant du travail d'un graphiste.

Enfin, les trois formules de guide proposées comportent **une présentation brève et introductive de l'établissement**, des grandes étapes de son histoire et de son développement, et de son positionnement actuel. Le texte rédigé de cette présentation sera proposé pour chaque scénario.

Le format préconisé pour le guide est le format A5 ou un format proche.

PREMIERE DE COUVERTURE

PLIURE

RABAT 1 FACE EXTERNE

.....LOGO.....

**B**  
**BIBLIOTHEQUE DE DOCUMENTATION**  
**INTERNATIONALE**  
**CONTEMPORAINE**  
**C**

Guide du lecteur

**PHOTOGRAPHIE**  
**DE**  
**L'ETABLISSEMENT**

PLAN DU REZ DE CHAUSSEE NANTERRE

MAQUETTE DE LA COUVERTURE DU GUIDE

RABAT 1 FACE INTERNE

PLIURE

DEUXIEME DE COUVERTURE

**BDIC**

**Site Nanterre (imprimés et audiovisuel) :**  
**Bibliothèque de Recherche**  
**6 allée de l'Université**

**92001 Nanterre Cedex**

Téléphone : 01 40 97 79 00

Télécopie : 01 40 97 79 40

E mail : [courrier.bdic@u-paris10.fr](mailto:courrier.bdic@u-paris10.fr)

**Accès** : station Nanterre Université,  
RER A direction St Germain en Laye

**Horaires :**

lundi 12H30 – 18H00

mardi au vendredi 10H00 – 18H00

samedi : 9H00 – 18H00

Fermeture à 17H00 en août

Fermeture le samedi de juillet à septembre

**Site Invalides (section iconographique)**

**Musée d'Histoire Contemporaine**

**Hôtel National des Invalides**

**129 rue de Grenelle**

**Cour d'Honneur, côté Orient 3<sup>ème</sup> étage**

**75007 Paris**

Téléphone : 01 44 42 54 91

Télécopie : 01 44 18 93 84

E mail : [mhc-bdic@u-paris10.fr](mailto:mhc-bdic@u-paris10.fr)

**Accès** : stations Latour-Maubourg ou Varenne, métro  
ligne 8 ou 13. Station Invalides, RER C direction  
Versailles R.G. ou St-Quentin en Yvelines.

Bus lignes 28, 49, 82, 92, 69.

**Horaires :**

lundi au vendredi sur rendez-vous uniquement

Fermeture en août

**Conditions d'inscription**

Sur présentation d'une  
pièce d'identité en cours  
de validité et sur  
justification de recherche  
lors d'un entretien  
d'orientation, effectué au  
bureau des inscriptions et  
de l'orientation  
bibliographique.

L'inscription et l'accès  
sont gratuits (délivrance  
d'une carte de lecteur).

**Modalités de consultation**

Toute consultation s'effectue sur place, **sans  
possibilité de prêt.**

Les collections ne sont pas en libre accès, à  
l'exception des usuels (dictionnaires,  
encyclopédies, annuaires d'institutions ou  
biographiques, guides de sources documentaires,  
répertoires et catalogues de bibliothèques, etc.),  
de certains titres de périodiques (*Le Monde, la  
Pravda, les Annales, le Débat, le Canard  
enchaîné*, etc.), et de certains documents  
(politique et droit internationaux, traités), en  
version papier ou cédérom (deux postes de  
consultation réservés à cet usage).

Pour les collections conservées en magasins, le  
lecteur est invité à repérer le(s) document(s)  
qu'il souhaite consulter soit dans les catalogues  
informatisés, soit dans les fichiers papier qui  
sont à sa disposition. **En cas de difficulté, il  
peut s'adresser au bureau d'orientation  
bibliographique.**

La commande de tout document s'effectue sur  
les postes informatiques réservés à cet effet.

Le nombre de documents communiqués par jour  
et par lecteur est limité à 12 pour les étudiants  
jusqu'au DEA et 15 pour les doctorants et  
chercheurs agréés, dans la limite de 3 documents  
consultables à la fois.

Lorsqu'un document original ne peut être  
communiqué, la consultation peut s'effectuer sur  
un microfilm de substitution réalisé par la BDIC.  
Pour les documents non conservés à la BDIC, le



<p>Site Web : <a href="http://parisx-u-paris10.fr/bdic">http://parisx-u-paris10.fr/bdic</a></p>	<p>service du prêt entre bibliothèques (PEB) peut intervenir en vue d'une consultation différée.</p>
---	--

TROISIEME DE COUVERTURE

PLIURE

RABAT 2 FACE INTERNE

<p><b>Quelques règles à respecter</b> <i>(Extraits du règlement des salles de lecture)</i></p> <p>Afin que la bibliothèque demeure un lieu de travail calme et agréable, il est interdit :</p> <ul style="list-style-type: none"> <li>- de fumer à l'intérieur de la bibliothèque</li> <li>- de consommer nourriture et boisson dans les salles de travail</li> <li>- d'utiliser tout appareil bruyant (téléphone portable, etc.)</li> </ul> <p>Lors de la consultation des documents, dans le souci de leur conservation, il est demandé :</p> <ul style="list-style-type: none"> <li>- de les manipuler avec soin ;</li> <li>- d'utiliser exclusivement pour la prise de notes le crayon à papier ;</li> <li>- de signaler immédiatement à un membre du personnel toute dégradation constatée.</li> </ul> <p>La BDIC n'étant pas responsable des vols commis dans son enceinte, il est demandé à chacun de veiller sur ses effets personnels.</p>	<p><b>Vestiaires</b></p> <p>Dans le hall d'accueil du site de Nanterre, des casiers sont mis à la disposition des lecteurs afin qu'ils y déposent sacs et vêtements non admis dans les salles. Se munir d'une pièce de 10F indispensable à leur utilisation.</p>	<p><b>Reproduction</b></p> <p>Pendant l'année universitaire, un service de reproduction permet aux lecteurs qui le souhaitent d'obtenir des reproductions des documents conservés à la BDIC (tirages noir et blanc), sauf impératif de conservation.</p> <p>Tarifs : 10F par tirage (paiement à la livraison). Délais de livraison : approximativement une semaine.</p> <p>Par ailleurs, des photocopieurs ainsi qu'un distributeur chargeur de carte sont à la disposition des lecteurs (carte COREP, tarifs dégressifs de 0,40F à 0,19F par copie). <b>L'accord du bibliothécaire de service est indispensable avant toute photocopie.</b></p> <p><b>Expositions</b></p> <p>La BDIC organise deux expositions temporaires par an destinées à présenter au public et mettre en valeur la richesse des fonds qu'elle conserve (en particulier ceux de la section iconographique)</p> <p>Lieu d'expositions temporaires : Hôtel National des Invalides, Corridor de Valenciennes, Cour d'honneur, Rez-de-chaussée, 75007 Paris. Dates, horaires et tarifs : Tél. 01 44 42 38 39</p> <p><b>Publications</b></p> <p>La BDIC développe une activité éditoriale importante en assurant la publication :</p> <ul style="list-style-type: none"> <li>- des catalogues des expositions qu'elle organise</li> <li>- de la collection « Des sources pour l'histoire »</li> <li>- de la revue «Matériaux pour l'histoire de notre temps»</li> <li>- du bulletin de liaison avec ses lecteurs : « &amp; »</li> </ul> <p><b>Publications disponibles et en vente sur place.</b></p>
---	--	--

RABAT 2 FACE EXTERNE

PLIURE

QUATRIEME DE COUVERTURE

PLAN DU PREMIER ETAGE NANTERRE

**ANNUAIRE SIMPLIFIE DES SERVICES**

**Site Nanterre – Bibliothèque de Recherche**

Accueil : 01 40 97 79 00

Renseignement bibliographique : 01 40 97 79 01

Secteur ibéro-américain : 01 40 97 79 24

Secteur Russie / ex-URSS (monographies) : 01 40 97 79 15

Secteur Russie / ex-URSS (périodiques) : 01 40 97 79 69

Secteur Europe / Moyen Orient : 01 40 97 79 18

Secteur allemand : 01 40 97 79 23

Secteur italien : 01 40 97 79 25

Secteur ex-Yougoslavie / Bulgarie : 01 40 97 79 13

Secteur hongrois : 01 40 97 79 17

Périodiques : 01 40 97 79 36

Archives : 01 40 97 79 27

Droits de l'Homme – Fonds post-situationniste : 01 40 97 79 22

Reproduction : 01 40 97 79 43 / 44

Publications : 01 40 97 79 11

Audiovisuel : 01 40 97 79 63

Prêt entre bibliothèques : 01 40 97 79 37

**Site Invalides – Section iconographique**

Responsable de section : 01 45 51 93 02

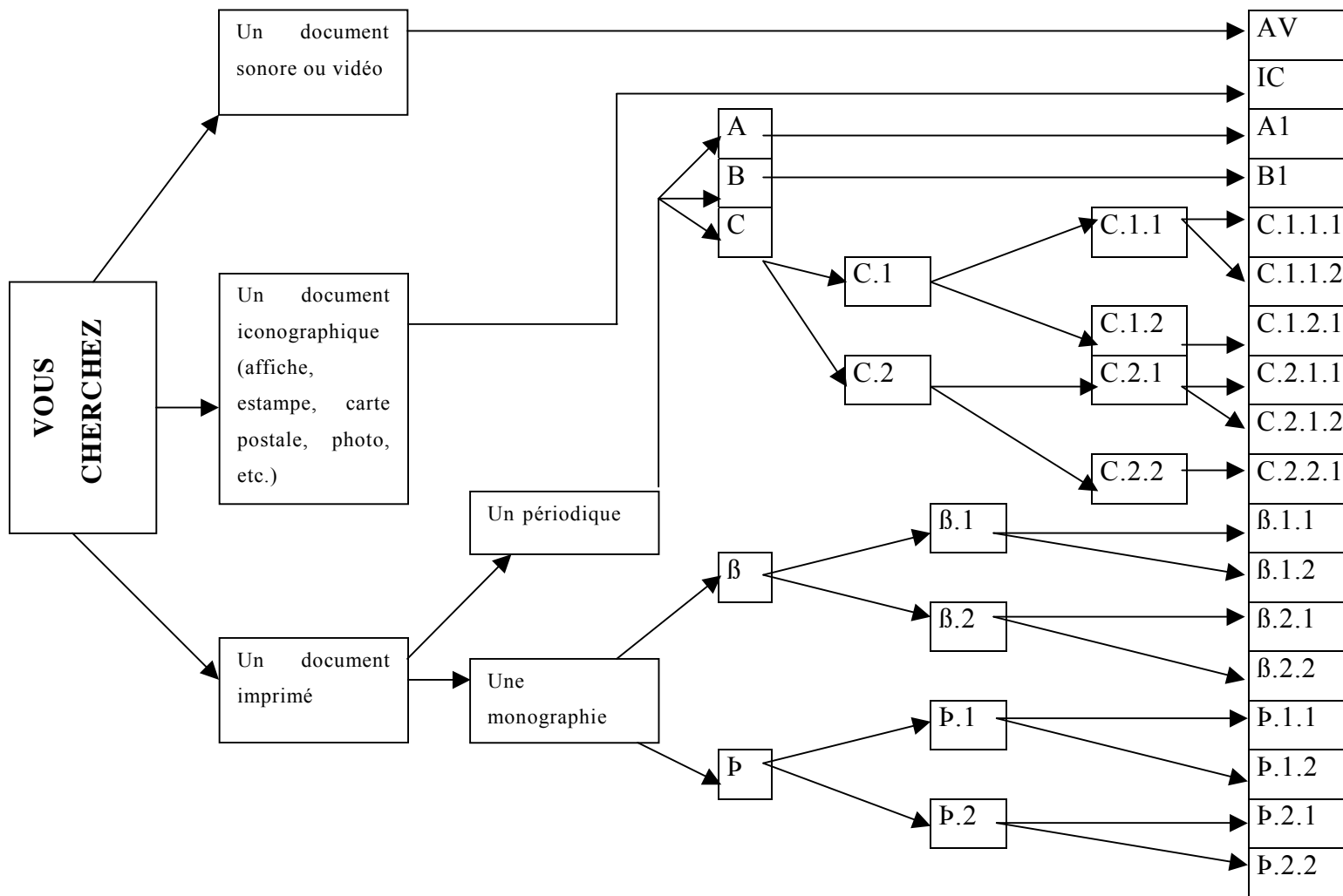
Affiches : 01 44 42 42 44

Photographies : 01 44 42 54 92

Estampes / Originaux : 0144 42 37 71

Expositions : 01 44 42 38 39





DEMANDE DE CONSULTATION  
SUR POSTE INFORMATIQUE

PRESENTATION DES CATALOGUES - ARBORESCENCE

## LEGENDE DE L'ARBORESCENCE

**AV** = GEAC, rez-de-chaussée. Salle audiovisuel, 1er étage.

**IC** = Section iconographique, site Invalides, MHC.

**A** = La Pravda, Le Monde Diplomatique, Les Annales, Les Temps modernes, Le Débat, etc.

**A1** = Libre accès, 1er étage, salle D.

**B** = Le Monde

**B1** = Fichier papier spécifique, 1er étage, salle E.

**C** = Autres périodiques

**C1** = Caractères cyrilliques

**C.1.1** = Recherche par titre/collectivité éditrice

**C.1.1.1** = Après 1997 : GEAC (translittéré), rez-de-chaussée ou ALEPH, voir bureaux 106, 107, 108, 1er étage.

**C.1.1.2** = Avant 1997 : fichier papier des titres de périodiques (cyrillique), rez-de-chaussée, salle B en face de l'entrée de la bibliothèque et fichier des collectivités éditrices (translittéré), rez-de-chaussée, salle B, près de l'accès à la librairie.

**C.1.2** = Recherche par sujet

**C.1.2.1** = Avant 1997 : fichier matières international ou par pays, rez-de-chaussée, salle B et catalogue de dépouillement de la presse 1919 – 1963, 1er étage, salle C.

**C.2** = Caractères latins

**C.2.1** = Recherche par titre/collectivité éditrice

**C.2.1.1** = Après 1997 : GEAC, rez-de-chaussée.

**C.2.1.2** = Avant 1997 : fichier papier des titres de périodiques et fichier des collectivités éditrices, rez-de-chaussée, salle A.

**C.2.2** = Recherche par sujet

**C.2.2.1** = Fichier matières international ou par pays, rez-de-chaussée, salle B et catalogue de dépouillement de la presse 1919 – 1963, 1er étage, salle C.

**B** = Caractères cyrilliques

**B.1** = Recherche par auteurs/titres d’anonymes

**B.2** = Recherche par sujet

**B.2.1** = Après 1997 ALEPH, voir bureaux 106, 107, 108, 1er étage

**B.2.2** = Avant 1997 : Fichier matières international ou par pays, rez-de-chaussée, salle B.

**P** = Caractères latins

**P.1** = Recherche par auteurs/titres d’anonymes

**P.1.1** = Après 1970 : GEAC, rez-de-chaussée et fichier auteurs/titres d’anonymes 1970-1992, 1er étage, salle C.

**P.1.2** = Avant 1970 : fichier auteurs/titres d’anonymes, rez-de-chaussée, salle B.

**P.2** = Recherche par sujet

**P.2.1** = Après 1970 : GEAC, rez-de-chaussée

**P.2.2** = Avant 1970 : fichier matières international ou par pays, rez-de-chaussée, salle B.

## 2.2. SCENARIO 1 : FORMER LES CHERCHEURS DE DEMAIN.

### 2.2.1. Définition du scénario.

Dans ce premier scénario, il s'agit pour la BDIC de jouer et de revendiquer à plein son rôle de **Service Interuniversitaire Commun de Documentation**, en fondant sa reconquête du lectorat sur le segment de public « 2<sup>e</sup> cycle ». C'est donc logiquement une offre de service de type pédagogique qui est mise en avant dans le guide du lecteur (*cf.* ci-dessous).

La stratégie qui sous-tend ce premier scénario est une stratégie à long terme : les étudiants de 2<sup>e</sup> cycle qu'elle vise n'ont en effet pas tous vocation à devenir des chercheurs, et ceux qui le souhaitent ne le seront pas du jour au lendemain.

Cette stratégie repose sur une démarche-usager axée sur la demande : il s'agit, une fois repéré le segment « cœur de cible », de rendre visible, par le guide du lecteur et divers dispositifs d'accompagnement, le souci de l'établissement de répondre au mieux aux besoins spécifiques des étudiants de 2<sup>e</sup> cycle (sans pour autant négliger les autres segments : *cf.* ci-dessous).

### 2.2.2. Plan du guide du lecteur du scénario 1.

En plus de la couverture présentée en 2.1.2., ce guide est constitué de fiches, parfois illustrées, afin de faciliter son utilisation et d'en faire pour le public visé un instrument pratique. La troisième de couverture présentée en 2.1.2 devra être munie d'un onglet de maintien des fiches (à ajouter à la maquette).

Les fiches qui composent le corps du guide, présentées dans leur ordre d'apparition, sont les suivantes :

— une fiche de présentation, consistant en un historique et en l'affirmation, par la BDIC, d'un positionnement « SICD ». Voici le texte de cette présentation :

« La BDIC (Bibliothèque de Documentation Internationale Contemporaine) est issue de l'initiative privée d'un couple d'industriels parisiens, les Leblanc, convaincus de la nécessité de collecter, dès les débuts de ce qui allait être la Première Guerre Mondiale, toute la documentation disponible sur les causes du conflit et son développement, qu'elle soit officielle ou privée, et quels qu'en soient le support ou la langue.

Données à l'Etat en 1917, les collections Leblanc furent installées au Château de Vincennes en 1925. Puis la BDIC fut rattachée à l'Université de Paris dans les années 30, tandis que sous l'impulsion de son directeur Pierre Renouvin, fondateur de l'école française d'histoire des relations internationales, elle s'oriente de plus en plus résolument vers l'élargissement de son champ de collecte.

En 1970, la BDIC quitte Vincennes pour le campus universitaire de Nanterre tandis que sa section iconographique, « le Musée de la Grande Guerre », devenu entre temps « Musée des Deux Guerres Mondiales », est accueilli en 1973 dans l'Hôtel National des Invalides où il adopte en 1986 le nom de « Musée d'Histoire Contemporaine ».

CADIST (Centre d'Acquisition et de Diffusion de l'Information Scientifique et Technique) en « Relations internationales et monde contemporain » depuis 1982, la BDIC est en outre aujourd'hui SICD (Service Interuniversitaire Commun de Documentation) conjoint à Paris I, II, VIII et X ; d'où sa vocation à former à toutes les techniques documentaires, traditionnelles ou informatisées, les chercheurs de demain, qu'il s'agisse d'étudiants d'histoire, de droit, d'économie ou de sciences politiques. »



— une fiche de présentation relativement succincte des collections (imprimées, iconographiques, *etc.*).

— la ou les fiches de présentation des catalogues sous forme d'arborescence(s) : *cf.* 2.1.2.

— une fiche présentant : 1) le fonctionnement des postes OPAC et de leurs principales commandes, qu'il s'agisse des postes permettant d'effectuer la recherche bibliographique ou de ceux destinés à effectuer les demandes de consultation ; 2) la structure d'une notice de catalogue informatique. Cette présentation sera la plus graphique possible (utilisation de captures d'écrans).

— une fiche décrivant la structure d'une notice de catalogue papier : là encore, la présentation sera la plus graphique et visuelle possible (on pourra sélectionner une notice de monographie et une notice de périodique).

— une fiche listant par grands domaines disciplinaires les cédéroms disponibles à la BDIC, et la localisation des postes réservés à ce support.

### 2.2.3. Schéma de communication spécifique au scénario 1.

#### 2.2.3.1. *Mesures destinées à accompagner le guide du lecteur.*

— Mettre en place des actions d'initiation ou de formation à la recherche destinées aux étudiants de deuxième cycle.

— Instaurer une coopération avec les enseignants dans le cadre des séminaires de maîtrise (Histoire contemporaine et Droit international) des universités co-contractantes. Elle pourrait avantageusement prendre la forme d'un signalement systématique de l'existence de la BDIC et de ses fonds par les enseignants lors des séances consacrées à la présentation des sources et

des archives. De façon plus aboutie, elle pourrait se traduire par l'intervention dans chaque université associée d'un représentant de la BDIC qui présenterait lui-même les collections de l'établissement aux étudiants.

2.2.3.2. *Mesure destinée aux autres segments de public.*

— Réalisation et envoi ciblé d'une brochure de présentation de la BDIC et de ses collections aux écoles doctorales ainsi qu'aux laboratoires ou centres de recherche, sociétés savantes, etc., dont la liste sera préalablement arrêtée par l'établissement.

## 2.3. SCENARIO 2 : SUSCITER DE NOUVEAUX CHANTIERS DE RECHERCHE.

### 2.3.1. Définition du scénario.

Dans ce deuxième scénario, il s'agit pour la BDIC de se positionner comme un **établissement pilote dans le champ actuel de la recherche**, principalement historique, en fondant sa reconquête du lectorat sur le segment de public « 3<sup>e</sup> cycle ». C'est donc l'activité de co-production de l'information avec l'utilisateur qui est mise en avant dans le guide du lecteur, parmi l'offre de service multiple de la bibliothèque (*cf.* ci-dessous).

La stratégie qui sous-tend ce deuxième scénario est une stratégie à moyen terme : les étudiants visés s'apprêtent à devenir pour la plupart des chercheurs ; ils sont dans une étape de conquête de légitimité vis-à-vis de leur futur milieu professionnel, étape destinée à aboutir d'ici peu.

Cette stratégie repose sur une démarche-usager axée sur l'offre : il s'agit pour la BDIC de proposer une offre de service susceptible d'attirer à elle le segment « cœur de cible » convoité, sans pour autant négliger les autres segments (*cf.* ci-dessous). Dans ce deuxième scénario, la BDIC induit donc par son offre un certain type de public explicitement visé : elle est maîtresse de son lectorat.

### 2.3.2. Plan du guide du lecteur du scénario 2.

En plus de la couverture présentée en 2.1.2. et munie de l'onglet nécessaire, ce guide est constitué de fiches, parfois illustrées, ce qui facilite la réactualisation, par la BDIC, du contenu du guide du lecteur.

Les fiches qui composent le corps du guide, présentées dans leur ordre d'apparition, sont les suivantes :

— une fiche de présentation, consistant en un historique et en l'affirmation, par la BDIC, d'un positionnement « établissement pilote dans le champ actuel de la recherche ». Voici le texte de cette présentation :

« La BDIC (Bibliothèque de Documentation Internationale Contemporaine) est issue de l'initiative privée d'un couple d'industriels parisiens, les Leblanc, convaincus de la nécessité de collecter, dès les débuts de ce qui allait être la Première Guerre Mondiale, toute la documentation disponible sur les causes du conflit et son développement, qu'elle soit officielle ou privée, et quels qu'en soient le support ou la langue.

Données à l'Etat en 1917, les collections Leblanc furent installées au Château de Vincennes en 1925. Puis la BDIC fut rattachée à l'Université de Paris dans les années 30, tandis que sous l'impulsion de son directeur Pierre Renouvin, fondateur de l'école française d'histoire des relations internationales, elle s'oriente de plus en plus résolument vers l'élargissement de son champ de collecte.

En 1970, la BDIC quitte Vincennes pour le campus universitaire de Nanterre tandis que sa section iconographique, « le Musée de la Grande Guerre », devenu entre temps « Musée des Deux Guerres Mondiales », est accueilli en 1973 dans l'Hôtel National des Invalides où il adopte en 1986 le nom de « Musée d'Histoire Contemporaine ».

SICD des universités de Paris I, II, VIII et X, la BDIC devient CADIST « Relations internationales et monde contemporain » en 1982. Forte de sa dynamique de réseau, d'une documentation riche et souvent unique, et d'une politique volontariste de collecte d'archives, elle constitue aujourd'hui, par ses publications et manifestations scientifiques, ainsi que par les travaux de recherche qu'elle nourrit et impulse dans les domaines de l'histoire, du droit, des sciences politiques et de l'économie, un établissement pilote pour l'histoire et l'historiographie du monde contemporain. »

— une fiche de présentation relativement succincte des collections (imprimées, iconographiques, *etc.*).

— une fiche intitulée « Nouveaux regards sur l’histoire : Nouvelles lectures » : présentation de fonds traditionnels de la BDIC en phase avec les centres d’intérêt actuels des jeunes chercheurs de 3<sup>e</sup> cycle (littérature clandestine, mouvement ouvrier, féminisme, *etc.*).

— une fiche intitulée « Nouveaux regards sur l’histoire : Nouvelles entrées » : présentation des archives entrées depuis peu, en cours de traitement, ou destinées à entrer prochainement à la BDIC.

— une fiche intitulée « Nouveaux regards sur l’histoire : Nouveaux chantiers » : présentation des nouveaux axes de recherche impulsés par la BDIC du fait de nouvelles acquisitions ou collaborations de réseau (droits de l’Homme, *gender studies*, historiographie du XX<sup>e</sup> siècle, droit international, histoire des médias, *etc.*).

— une fiche intitulée « Nouveaux regards sur l’histoire : Les guides de sources documentaires » : signalement de ces outils en libreaccès actuellement sous-utilisés.

— une fiche de présentation des différents partenariats actifs, institutionnels ou non, de la BDIC : CODHOS, GERME, CERMTRI, REDIAL, CESAME, CERVI, Institut des Amériques, IALHI, Institut d’Histoire Sociale d’Amsterdam.

— la ou les fiches de présentation des catalogues sous forme d’arborescence(s) : *cf.* 2.1.2.

### 2.3.3. Schéma de communication spécifique au scénario 2.

#### 2.3.3.1. *Mesures destinées à accompagner le guide du lecteur.*

— Prévoir la possibilité de diffuser un extrait du guide du lecteur auprès des écoles doctorales et centres de recherche spécialisés, selon une liste préalablement arrêtée par la BDIC. Cet extrait réunirait dans une pochette spécifique la fiche de présentation de l'établissement et les quatre fiches " Nouveaux regards sur l'Histoire ".

— Faire un bilan des partenariats actuels permettant de dénoncer, maintenir ou établir des conventions, dans le but de développer ou de relancer la politique de coopération de l'établissement.

— Envisager la diffusion d'& (bulletin de liaison avec les lecteurs) dans les écoles doctorales et centres de recherche spécialisés. Y faire figurer régulièrement une rubrique sur l'actualité de la recherche.

— Organiser ou co-organiser davantage de manifestations (colloques, séminaires, journées d'étude...). Programmer des expositions prenant bien en compte la globalité des fonds de l'établissement et la diversité des supports disponibles (ressources iconographiques et audiovisuelles, livres, archives...). En assurer la publicité sur le site web de la BDIC.

#### 2.3.3.2. *Mesure destinée aux autres segments de public.*

— Réalisation d'un dépliant publicitaire format A4 plié en trois volets à l'intention d'une part des étudiants de deuxième cycle des universités Paris I, II, VIII et X, d'autre part des chercheurs associés à des laboratoires et des sociétés savantes.

## 2.4. SCENARIO 3 : PROCURER AUX CHERCHEURS UNE COLLECTION DE REFERENCE.

### 2.4.1. Définition du scénario.

Dans ce troisième scénario, il s'agit pour la BDIC de s'imposer explicitement dans son domaine comme une **bibliothèque spécialisée de référence**, en fondant sa reconquête du lectorat sur le segment de public « professionnels » (chercheurs, journalistes, documentaristes). Ce segment fréquente déjà l'établissement : le troisième scénario a vocation à renforcer et développer sa présence. C'est donc l'activité de co-production de l'information avec l'utilisateur qui, comme dans le deuxième scénario, est mise en avant.

Cependant, la stratégie ici utilisée est différente : il s'agit tout d'abord d'une stratégie à court terme, le public visé étant constitué de chercheurs déjà professionnels et reconnus.

De plus, cette stratégie repose cette fois sur une démarche-produit : il s'agit pour la BDIC de se servir de son guide du lecteur pour valoriser la richesse de ses fonds et mettre en avant leur caractère patrimonial, en partant du constat que si elle est depuis longtemps l'établissement français de référence dans son domaine, cette image reste encore trop peu diffusée à l'extérieur pour lui amener tout le public qu'elle mérite.

### 2.4.2. Plan du guide du lecteur du scénario 3.

Intégrant la couverture présentée en 2.1.2., ce guide consiste en un cahier broché et richement illustré, le but étant d'en faire, par sa forme même, un instrument de prestige.

Le plan du corps du guide est le suivant :

— une page de présentation, consistant en un historique et en l'affirmation, par la BDIC, d'un positionnement « bibliothèque spécialisée de référence ». Voici le texte de cette présentation :

« La BDIC (Bibliothèque de Documentation Internationale Contemporaine) est issue de l'initiative privée d'un couple d'industriels parisiens, les Leblanc, convaincus de la nécessité de collecter, dès les débuts de ce qui allait être la Première Guerre Mondiale, toute la documentation disponible sur les causes du conflit et son développement, qu'elle soit officielle ou privée, et quels qu'en soient le support ou la langue.

Données à l'Etat en 1917, les collections Leblanc furent installées au Château de Vincennes en 1925. Puis la BDIC fut rattachée à l'Université de Paris dans les années 30, tandis que sous l'impulsion de son directeur Pierre Renouvin, fondateur de l'école française d'histoire des relations internationales, elle s'oriente de plus en plus résolument vers l'élargissement de son champ de collecte.

En 1970, la BDIC quitte Vincennes pour le campus universitaire de Nanterre tandis que sa section iconographique, « le Musée de la Grande Guerre », devenu entre temps « Musée des Deux Guerres Mondiales », est accueilli en 1973 dans l'Hôtel National des Invalides où il adopte en 1986 le nom de « Musée d'Histoire Contemporaine ».

SICD des universités de Paris I, II, VIII et X, la BDIC devient CADIST en « Relations internationales et monde contemporain » en 1982. Initiatrice de manifestations scientifiques diverses et de nombreuses publications d'étude sur les fonds exceptionnels qu'elle détient, elle poursuit aujourd'hui une politique de collecte et d'acquisition large et ouverte, qui continue d'en faire, y compris sur le plan international, un établissement de référence pour les historiens, juristes, économistes et politologues de la période contemporaine. »



— autant de pages que nécessaire pour présenter de façon exhaustive les collections de la BDIC, par thèmes, supports et langues : c'est là qu'interviendra principalement le recours à l'iconographie.

— la ou les pages de présentation des catalogues sous forme d'arborescence(s) : cf. 2.1.2.

— deux pages de présentation des diverses publications scientifiques de la BDIC (*Sources pour l'Histoire* et ses différentes séries, catalogues d'exposition, *Matériaux*).

#### 2.4.3. Schéma de communication spécifique au scénario 3.

##### 2.4.3.1. *Mesures destinées à accompagner le guide du lecteur.*

— Développer la participation visible de la BDIC à des colloques, séminaires, journées d'études, *etc.*, de manière à l'inscrire pleinement dans les réseaux de recherche existants.

— Renforcer la fonction de vitrine des expositions en accentuant leur caractère scientifique (priorité donnée aux originaux). Veiller à l'efficacité de leur publicité (affichage, communiqués de presse...) ainsi qu'à celle des catalogues.

##### 2.4.3.2. *Mesure destinée aux autres segments de public.*

— Réalisation d'un dépliant publicitaire de format A4 plié en trois volets à l'intention d'une part des étudiants de deuxième cycle des universités Paris I, II, VIII et X, d'autre part des écoles doctorales dont la liste aura été préalablement arrêtée par la BDIC.

## 2.5. BUDGETISATION.

Afin de mener l'étude budgétaire des différents scénarios, l'équipe projet avait sollicité auprès du commanditaire l'organisation (pendant la seconde semaine de présence sur site) d'une rencontre avec les maquettistes ou graphistes en contact avec l'établissement.

Cette rencontre initialement prévue dans le planning général du projet n'ayant pu avoir lieu, la budgétisation fine de chaque scénario s'avère impossible.

Les renseignements pris ne permettent qu'une estimation du coût global du guide du lecteur, à hauteur de 80.000 à 85.000 Francs pour 10.000 exemplaires. Le guide broché du scénario 3 pourrait, en raison de la place plus importante accordée à l'iconographie, s'avérer plus cher que les guides par fiches des scénarios 1 et 2.

## 2.6. LES TROIS SCENARIOS : ELEMENTS DE COMPARAISON.

	PROFITS ESCOMPTES	RISQUES ASSOCIES
<p><b>SCENARIO 1</b></p> <p><b>« Former les chercheurs de demain »</b></p> <p><b>Positionnement : Service Interuniversitaire Commun de Documentation</b></p>	<ul style="list-style-type: none"> <li>- Renouvellement et diversification du lectorat.</li> <li>- Ciblage du public potentiel des chercheurs de la future BDIC (projection à l'horizon 2006-2008, dans le cadre du projet de déménagement et de fusion des deux sites actuellement en phase de pré-programmation).</li> <li>- Collaboration renforcée avec le monde enseignant et universitaire (pour le bénéfice des étudiants).</li> <li>- Modulabilité du guide par fiches et rapport efficacité / coût favorable.</li> </ul>	<ul style="list-style-type: none"> <li>- Si succès, risque de surfréquentation par rapport aux capacités d'accueil actuelles de l'établissement.</li> <li>- Visée à long terme : ciblage d'un public non encore chercheur (les chercheurs « d'après-demain » ?).</li> <li>- Risque de dépendance très forte vis-à-vis de l'université de Paris X si la BDIC ne parvient pas à relancer ses partenariats avec les universités de Paris I, II, VIII.</li> </ul>
<p><b>SCENARIO 2</b></p> <p><b>« Susciter de nouveaux chantiers de recherche »</b></p> <p><b>Positionnement : Etablissement pilote dans le champ actuel de la recherche</b></p>	<ul style="list-style-type: none"> <li>- Renouvellement et diversification du lectorat</li> <li>- La stratégie adoptée permet de choisir le public souhaité en jouant sur l'offre : la BDIC est maîtresse de son développement.</li> <li>- Affirmation d'une nouvelle image très dynamique, de type « pôle de recherche ».</li> <li>- Modulabilité du guide par fiches et rapport efficacité / coût favorable.</li> <li>- Ancrer l'indépendance de la BDIC vis-à-vis de l'université de Paris X (l'établissement se démarque de son environnement).</li> </ul>	<ul style="list-style-type: none"> <li>- Visée à moyen terme (les chercheurs de demain)</li> <li>- Nécessité d'une activité soutenue de veille scientifique (sur les chantiers de recherche novateurs ou en devenir) et d'une activité de coopération fondée sur une politique de réseaux.</li> <li>- Formule de guide imposant un renouvellement fréquent de la fiche "Nouvelles entrées" et un renouvellement périodique de la fiche "Nouveaux chantiers de recherche".</li> </ul>

<p><b>SCENARIO 3</b></p> <p>« <b>Procurer aux chercheurs une collection de référence</b> »</p> <p><b>Positionnement : Bibliothèque spécialisée de référence</b></p>	<ul style="list-style-type: none"> <li>- Résultats escomptés à court terme : augmentation du nombre de chercheurs professionnels fréquentant la bibliothèque.</li> <li>- Confère à la BDIC l'image d'un Grand Etablissement (« classicisme » du guide, en particulier du point de vue de sa forme).</li> <li>- Ancre l'indépendance de la BDIC vis à vis de l'université de Paris X (l'établissement se démarque de son environnement).</li> </ul>	<ul style="list-style-type: none"> <li>- Moindre renouvellement du lectorat par rapport aux scénarios 1 et 2.</li> <li>- Brochure non modulable donc difficilement modifiable.</li> <li>- Coût plus élevé (illustrations plus nombreuses, important travail de sélection des documents originaux destinés aux illustrations, guide plus luxueux).</li> </ul>
---	--	--

## 2.7. CONCLUSION.

Après le choix d'un scénario par le commanditaire, la formule retenue fera l'objet d'un approfondissement lors de la dernière étape de travail de l'équipe projet : phase préparatoire à la mise en œuvre (elle-même du ressort de l'établissement).

Il appartiendra en particulier à l'équipe projet, à échéance du comité de pilotage n°3, de présenter des éléments budgétaires plus précis si le commanditaire le juge utile ; de développer dans toute la mesure du possible le rédactionnel final du guide et ses aspects formels.

***CAHIER DES CHARGES FINAL***

## 1. INTRODUCTION

L'objet de ce document est de présenter la maquette du guide du lecteur correspondant à la formule retenue par le commanditaire lors du second comité de pilotage (scénario 2 : « Susciter de nouveaux chantiers de recherche »). La BDIC a choisi de se positionner comme un établissement pilote dans le champ actuel de la recherche historique, en fondant sa reconquête du lectorat sur le segment de public « 3<sup>ème</sup> cycle » (visée à moyen terme), sans renoncer pour autant à accueillir des publics plus larges.

Le guide du lecteur est constitué :

— d'une couverture cartonnée munie de deux rabats, où sont réunies les informations relatives à la fonction de facilitation du guide (renseignements incontournables, plans des espaces, signalement des services transversaux, annuaire simplifié des services) ;

— d'une série de fiches mobiles, donc facilement modifiables, qui présentent les collections, les catalogues, les partenaires de la BDIC, ainsi que ses caractéristiques fortes (activité de collecte d'archives privées, nouveaux chantiers, nouveaux axes d'étude impulsés, *etc.*), selon une thématique « Nouveaux regards sur l'histoire » (voir cahier des charges 2). Notons que le commanditaire a souhaité l'existence d'une fiche spécifique pour le service Audiovisuel, qui s'ajoute à celles proposées par l'équipe-projet dans le scénario retenu. Les fiches sont présentées dans leur ordre d'apparition dans le guide.

Par ailleurs, conformément aux souhaits exprimés par le commanditaire, l'équipe-projet s'est uniquement attachée à un travail rédactionnel poussé sur l'ensemble du guide, prenant en compte les corrections de contenu souhaitées lors du comité de pilotage n°2, sans appréhender ses aspects graphiques ou typographiques (logo, polices de caractère, couleurs, *etc.*). Ces derniers relèvent des compétences d'un

graphiste qu'il incombera à l'établissement de choisir lors de la phase de réalisation.

De même, le travail d'illustration (sélection des documents à reproduire, insertion dans la maquette, *etc.*) et la réalisation des plans des espaces sont du ressort du commanditaire.

En conséquence, l'équipe projet ne pouvait donner d'éléments de budgétisation plus précis que ceux déjà fournis.

Rappelons enfin que l'équipe-projet avait également à charge de proposer des pistes de réflexion sur les actions à mener en termes d'image et de communication, pistes destinées à insérer le guide du lecteur dans un plan d'action plus global.

Les mesures préconisées lors de la phase de faisabilité (voir cahier des charges 2)<sup>7</sup>, et validées lors du choix du scénario 2 par le commanditaire, sont présentées en accompagnement du guide, qui reste la pierre angulaire de l'action de communication à mener par la BDIC.

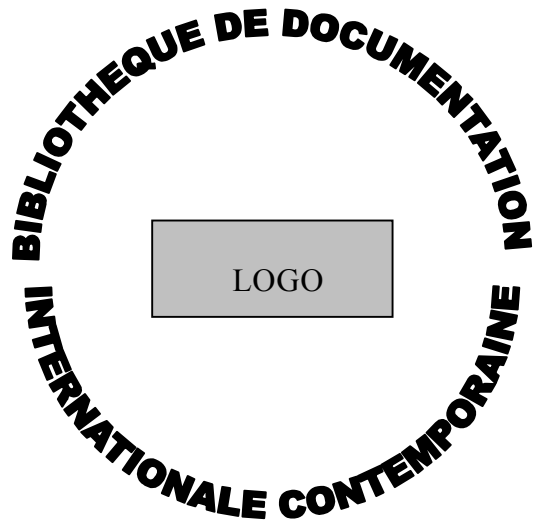
L'approfondissement et la mise en œuvre des actions préconisées sont du ressort de l'établissement, et à envisager en fonction de ses priorités.

## 2. MAQUETTE DU GUIDE DU LECTEUR

---

<sup>7</sup> P. 13 *sqq.*

*PREMIERE DE COUVERTURE*

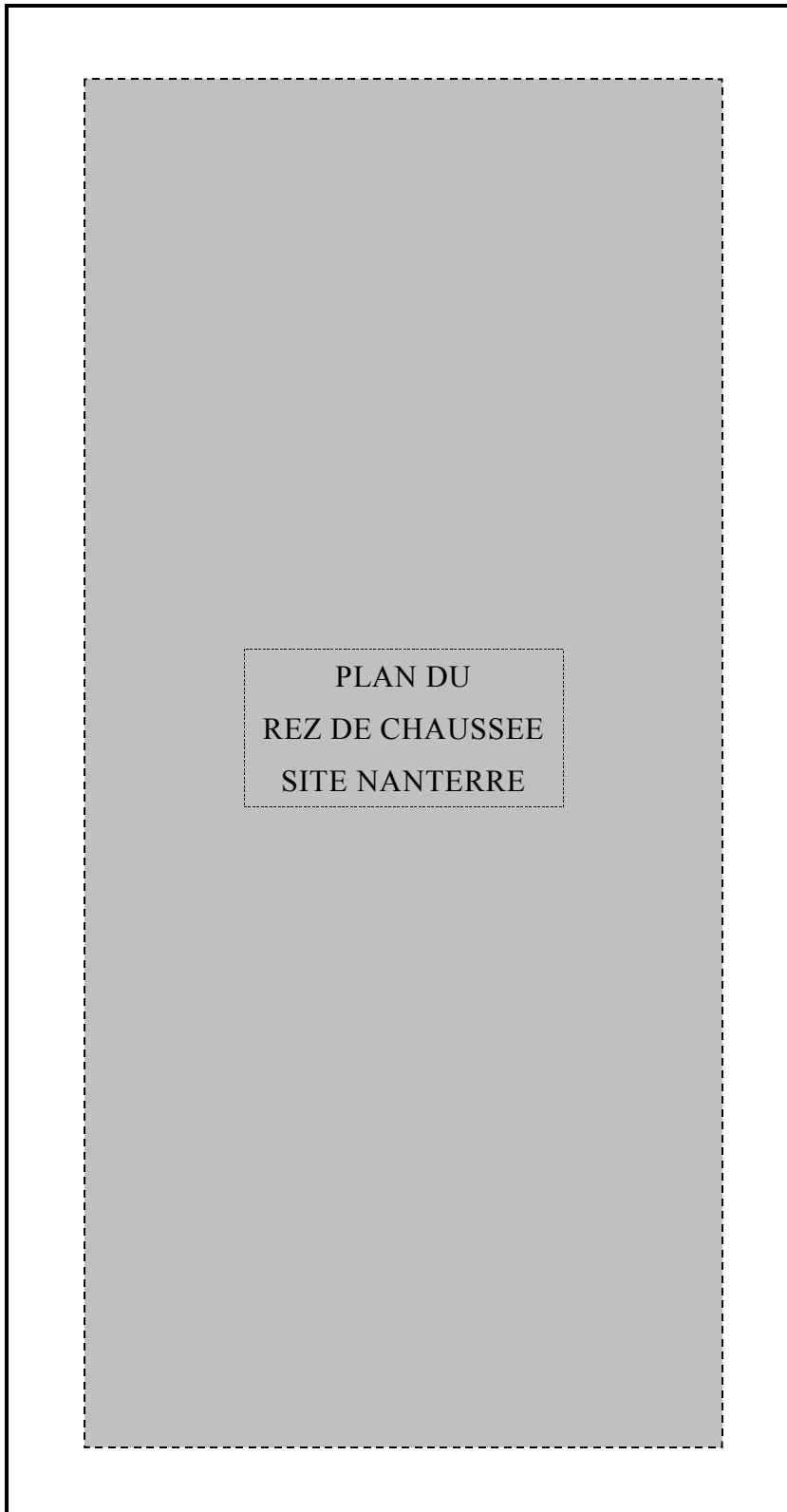


**GUIDE DU LECTEUR**

**PHOTOGRAPHIE  
DE  
L'ETABLISSEMENT**



*RABAT 1 FACE EXTERNE*



## ***RABAT 1 FACE INTERNE***

### **BDIC**

---

#### **Site Nanterre (imprimés, manuscrits et audiovisuel) :**

##### **Bibliothèque de Recherche**

**6 allée de l'Université**

**92001 Nanterre Cedex**

Téléphone : 01 40 97 79 00

Télécopie : 01 40 97 79 40

E mail : [courrier.bdic@u-paris10.fr](mailto:courrier.bdic@u-paris10.fr)

**Accès** : station Nanterre Université,  
RER A direction St Germain en Laye

##### **Horaires :**

lundi 12H30 – 19H00

mardi au vendredi 10H00 – 19H00

samedi : 9H00 – 18H00

Fermeture à 17H00 en août

Fermeture le samedi de juillet à septembre

---

#### **Site Invalides (œuvres iconographiques et objets) :**

##### **Musée d'Histoire Contemporaine**

**Hôtel National des Invalides**

**129 rue de Grenelle**

**Cour d'Honneur, côté Orient 3<sup>ème</sup> étage**

**75007 Paris**

Téléphone : 01 44 42 54 91

Télécopie : 01 44 18 93 84

E mail : [mhc-bdic@club-internet.fr](mailto:mhc-bdic@club-internet.fr)

**Accès** : stations Latour-Maubourg ou Varenne, métro ligne 8 ou 13.  
Station Invalides, RER C direction Versailles R.G. ou St-Quentin en Yvelines.

Bus lignes 28, 49, 82, 92, 69.

##### **Horaires :**

lundi au vendredi sur rendez-vous uniquement

Fermeture en août

---

**Site Web** : <http://parisx-u-paris10.fr/bdic>

## **DEUXIEME DE COUVERTURE**

### **Conditions d'inscription**

Sur présentation d'une pièce d'identité et après entretien d'orientation, effectué au bureau des inscriptions et du renseignement bibliographique. L'inscription et l'accès sont gratuits.

### **Modalités de consultation**

Toute consultation s'effectue sur place, **sans possibilité de prêt à l'extérieur.**

Les collections ne sont pas en libre accès, à l'exception des usuels, des revues d'histoire, de certains titres de périodiques (*Le Monde, la Pravda, etc.*), et de certains documents (politique et droit internationaux, traités), en version papier ou cédérom (deux postes de consultation réservés à cet usage).

Pour les collections conservées en magasins, le lecteur est invité à repérer le(s) document(s) qu'il souhaite consulter soit dans les catalogues informatisés, soit dans les fichiers papier qui sont à sa disposition.

**En cas de difficulté, il peut s'adresser au bureau d'orientation bibliographique.**

La commande de tout document s'effectue sur les postes informatiques réservés à cet effet.

Le nombre de documents communiqués par jour et par lecteur est limité à 12 pour les étudiants jusqu'au DEA et 15 pour les doctorants et chercheurs agréés, dans la limite de 3 documents consultables à la fois.

Lorsqu'un document original ne peut être communiqué, la consultation peut s'effectuer sur un microfilm de substitution réalisé par la BDIC.

Pour les documents non conservés à la BDIC, le service du prêt entre bibliothèques (PEB) peut intervenir en vue d'une consultation différée.

*TROISIEME DE COUVERTURE*

*ONGLET  
FACE A RABATTRE*

**Vestiaires – Site Nanterre**

Casier obligatoire pour sacs et vêtements non admis dans les salles.  
(Jeton ou pièce de 10F / 1,52 €)



***ONGLET***  
***FACE VISIBLE***

## ***RABAT 2 FACE INTERNE***

---

### **Reproduction**

Pendant l'année universitaire, il est possible d'obtenir des reproductions des documents conservés à la BDIC, sauf impératif de conservation.

Tarifs variables, selon l'utilisation de la reproduction (à usage privé, pour la recherche, ou à usage éditorial).

Paiement à la livraison.

Délais de livraison : approximativement trois semaines.

Par ailleurs, des photocopieurs ainsi qu'un distributeur chargeur de carte sont à la disposition des lecteurs : carte COREP, tarifs dégressifs de 0,40F / 0,061 € à 0,19F / 0,029 € par copie.

**L'accord du bibliothécaire de service est indispensable avant toute photocopie.**

Téléphone reprographie : 01 40 97 79 43

---

### **Expositions**

La BDIC organise deux expositions par an destinées à mettre en valeur la richesse de ses fonds.

Lieu d'expositions temporaires : Hôtel National des Invalides, Corridor de Valenciennes, Cour d'honneur, Rez-de-chaussée, 75007 Paris.

Dates, horaires et tarifs : Téléphone 01 44 42 38 39

---

### **Publications**

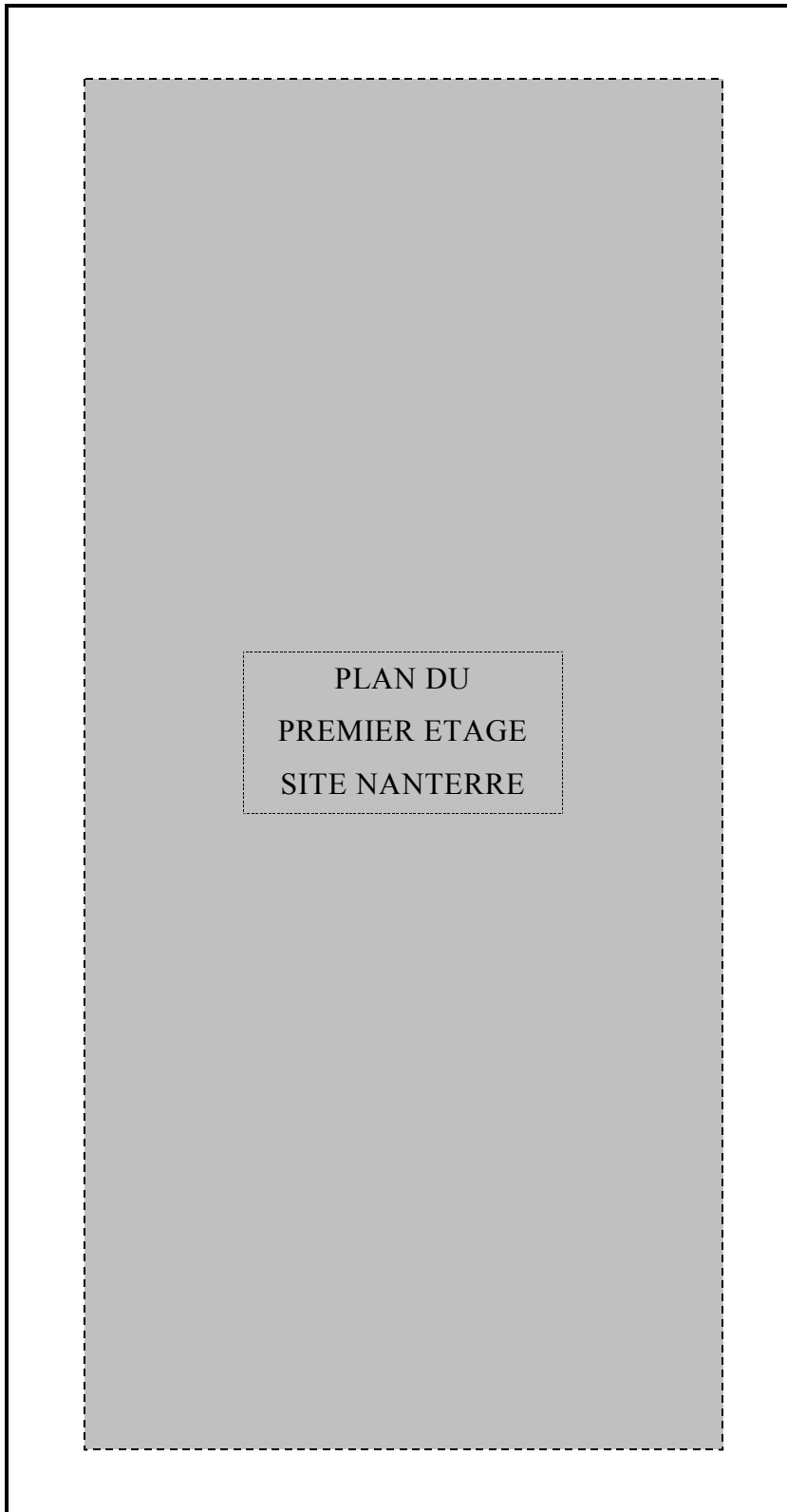
La BDIC développe une activité éditoriale importante en assurant la publication :

- des catalogues des expositions qu'elle organise
- de la collection « Des sources pour l'histoire »
- du bulletin de liaison avec ses lecteurs : *&*, *Journal de la BDIC*.
- de la revue *Matériaux pour l'histoire de notre temps*, éditée par l'Association des Amis de la BDIC et du Musée.

**Publications disponibles et en vente sur place.**

Téléphone : 01 40 97 79 11

*RABAT 2 FACE EXTERNE*



## **QUATRIEME DE COUVERTURE**

### **ANNUAIRE SIMPLIFIE DES SERVICES**

#### **Site Nanterre – Bibliothèque de Recherche**

Accueil : 01 40 97 79 00

Renseignement bibliographique : 01 40 97 79 01

Département des périodiques (*caractères latins*) : 01 40 97 79 36

Département des périodiques (*caractères cyrilliques*) : 01 40 97 79 69

Département Archives et recherche : 01 40 97 79 27

Départements d'acquisition (*par secteur géo-linguistique*)

*Allemand* : 01 40 97 79 23 / 18

*Anglais – Américain* : 01 40 97 79 28 / 22 / 66

*Bulgare* : 01 40 97 79 13

*Espagnol – Latino Américain* : 01 40 97 79 24

*Français* : 01 40 97 79 26 / 20

*Hongrois* : 01 40 97 79 17

*Italien* : 01 40 97 79 25 / 33

*Polonais* : 01 40 97 79 47

*Roumain* : 01 40 97 79 66

*Russe* : 01 40 97 79 15

*Serbo-croate* : 01 40 97 79 13

Centre de recherche et de documentation sur les Droits de l'Homme : 01 40 97 79 22

Service Audiovisuel : 01 40 97 79 63

Service Prêt entre bibliothèques : 01 40 97 79 37

#### **Site Invalides – Musée d'Histoire Contemporaine**

Responsable : 01 45 51 93 02

Affiches : 01 44 42 42 44

Photographies : 01 44 42 54 92

Estampes / Originaux : 01 44 42 37 71



## ***FICHE DE PRÉSENTATION***

### **PRESENTATION**

La BDIC est issue de l'initiative privée d'un couple d'industriels parisiens, les Leblanc, convaincus de la nécessité de collecter, dès les débuts de ce qui allait être la Première Guerre Mondiale, toute la documentation disponible sur les causes du conflit et son développement, qu'elle soit officielle ou privée, et quels qu'en soient le support ou la langue.

Données à l'Etat en 1917, les collections Leblanc furent installées au Château de Vincennes en 1925. Puis la BDIC fut rattachée à l'Université de Paris dans les années 30, tandis que sous l'impulsion de son directeur Pierre Renouvin, fondateur de l'école française d'histoire des relations internationales, elle s'oriente de plus en plus résolument vers l'élargissement de son champ de collecte.

En 1970, la BDIC quitte Vincennes pour le campus universitaire de Nanterre tandis que sa section iconographique, « le Musée de la Grande Guerre », devenu entre temps « Musée des Deux Guerres Mondiales », est accueilli en 1973 dans l'Hôtel National des Invalides où il adopte en 1986 le nom de « Musée d'Histoire Contemporaine ».

Bibliothèque Inter-Universitaire (BIU) des universités de Paris I, II, VIII et X, la BDIC devient centre de référence dans le domaine des relations internationales et du monde contemporain en 1982 (CADIST). Forte de sa dynamique de réseau, d'une documentation riche et souvent unique, et d'une politique ancienne de collecte d'archives, elle est aujourd'hui, par ses publications et manifestations scientifiques, ainsi que par les travaux de recherche qu'elle nourrit et impulse dans les domaines de l'histoire, du droit international, des sciences et de la philosophie politiques, un établissement pilote pour l'histoire et l'historiographie du monde contemporain. Etablissement multimédia, elle constitue un véritable laboratoire d'étude pour la compréhension d'un monde en mouvement.

## ***FICHE DE PRESENTATION DES COLLECTIONS 1 (OU RECTO)***

### **LES COLLECTIONS EN CHIFFRES**

#### **La bibliothèque de recherche**

3 millions de documents :

- 700 000 monographies, dont 80 % en langue étrangère.
- 40 000 titres de périodiques (3 000 vivants) dont une part majeure en langue étrangère (fonds unique en France, notamment pour les langues en caractères cyrilliques).
- une masse considérable d'archives privées et associatives (ONG notamment), de littérature grise et clandestine (nombreuses publications "samizdat", entre autres).
- plusieurs milliers de documents audiovisuels, dont certains enregistrements sonores rares et des rushes inédits.

#### **Le Musée d'Histoire Contemporaine**

1,5 million de documents :

- 1 million de photographies.
- 100 000 affiches de 1870 à nos jours.
- 100 000 objets à caractère historique.
- 60 000 cartes postales, surtout du début du siècle.
- plusieurs dizaines de milliers de gravures, peintures, dessins et aquarelles (Léger, Zadkine, Bonnard, Vuillard, Masson, Dufy, ...).
- 25 000 insignes et médailles commémoratives dont certaines fort rares.

## ***FICHE DE PRESENTATION DES COLLECTIONS 2 (OU VERSO)***

### **LES AXES FORTS DES COLLECTIONS**

#### **1. La politique internationale**

- les relations internationales : traités internationaux, documents diplomatiques des grandes puissances, publications des organismes internationaux ou régionaux (SDN, ONU, Tribunaux internationaux, OTAN, OCDE, ...), documentation sur les grandes crises du siècle (Fiume, Dantzig, Berlin, Cuba,...).
- tous les aspects des deux Guerres Mondiales, y compris le pacifisme et les éléments censurés à l'époque (pour le premier conflit mondial et ses répercussions dans l'entre-deux-guerres, la BDIC tend à l'exhaustivité).
- les mouvements de libération nationale : les nationalismes, séparatismes, autonomismes, le colonialisme et la décolonisation (fonds important sur l'Afrique francophone, anglophone, lusophone), le Proche et Moyen-Orient depuis la fin de l'Empire ottoman (sionisme, ...).
- les guerres civiles et les mouvements clandestins, d'opposition, de dissidence de tous pays et de toutes tendances politiques.

#### **2. Les grands blocs politiques du siècle**

- histoire politique, économique, sociale et culturelle de l'ex-URSS et des pays d'Europe centrale et orientale (fonds unique en Europe occidentale).
- histoire politique, économique, sociale et culturelle des pays d'Europe occidentale et des Amériques.
- tous les courants politiques du siècle, du nazisme au communisme en passant par les moindres mouvements groupusculaires.

#### **3. Les grandes problématiques transnationales**

- droits de l'Homme : racisme, situation des femmes et des enfants, torture, crimes de guerre, génocides, ...
- l'économie internationale et les problèmes du développement.
- les migrations internationales, politiques ou économiques (exilés, réfugiés, émigrés).
- le mouvement ouvrier français international, dans ses aspects politiques, syndicaux, économiques, sociaux et culturels.
- les mouvements féministes.
- les mouvements de contestation des années 60.

**NOUVEAUX REGARDS SUR L'HISTOIRE :  
NOUVELLES LECTURES**

Les deux guerres mondiales, l'ex-URSS et le monde communiste constituent les fonds de référence de la BDIC, pour lesquels elle a dès l'origine tendu à l'exhaustivité. La variété et la richesse des documents collectés permettent d'aborder ces thèmes traditionnels à la lumière de problématiques renouvelées, en phase avec les centres d'intérêt des chercheurs d'aujourd'hui. La BDIC, par la nature de ses fonds et la manière même dont ils se sont constitués induit de nouvelles recherches et offre ainsi matière à de nouvelles écritures de l'Histoire à partir de relectures de ses collections.

Pour exemple, on mentionnera :

- la chute du communisme et les débats sur le totalitarisme qui ont entre autres encouragé une approche inédite du passé en Europe de l'Est.
- la vigueur des études sur le féminisme qui, dans son champ d'étude, a renouvelé le regard sur le militantisme politique, le mouvement pacifiste de l'entre-deux-guerres, ou encore la déportation et l'économie de guerre.
- la colonisation et la décolonisation, de plus en plus étudiées du point de vue de la transmission d'une mémoire et des représentations construites par les différents acteurs de cette histoire, perspective originale qui rompt avec l'eurocentrisme longtemps dominant, et qui a été celle de la BDIC dès ses origines.
- l'histoire du mouvement ouvrier.
- les médias et la propagande politique.
- la littérature clandestine.
- *etc.*

**NOUVEAUX REGARDS SUR L'HISTOIRE :  
NOUVELLES ENTREES**

La BDIC s'intéresse depuis ses origines à tous les types de sources à partir desquelles peut s'écrire l'histoire et propose ainsi l'accès à de larges fonds de documents primaires extrêmement diversifiés (fonds d'archives privées de personnalités ou d'associations, manuscrits non publiés, rapports internes ou encore correspondances) qui sont régulièrement complétés par de nouveaux dons ou acquisitions dont la bibliothèque assure le traitement, la conservation et la mise en valeur.

A titre d'exemple, quelques fonds nouvellement entrés et consultables, ou en cours de traitement :

- Divers fonds sur la répression politique en Amérique latine durant les années 1970.
- Les archives de la dissidence politique à l'Est.
- Un fonds « situationniste et post-situationniste » en cours de constitution.
- Les archives des brigades internationales sur microfilms réalisés à partir des archives collectées par la Marx Memorial Library.
- Les archives de la Ligue des Droits de l'Homme : archives historiques restituées par la Russie, que la LDH a décidé de déposer à la BDIC, et qui informent essentiellement sur la nature des demandes d'aides adressées à la ligue.
- Le fonds des « établis », militants maoïstes, pour la plupart étudiants, s'inscrivant dans un courant d'engagement total au sein de l'extrême gauche.
- Les archives de l'ADIR (Association nationale des anciennes Déportées et Internées de la Résistance) présentant des documents sur des expériences pseudo-médicales sur les femmes dans les camps d'Auschwitz et de Ravensbrück, des témoignage écrits, des récits d'évacuation de prisons, un dossier sur la religieuse Mère Elisabeth, les archives d'Yvonne Oddon, etc.
- Les archives de l'UNEF, obtenues avec le concours du GERME, et qui constituent un riche potentiel pour l'étude des mouvements étudiants.

**NOUVEAUX REGARDS SUR L'HISTOIRE :  
NOUVEAUX CHANTIERS**

Par sa politique d'acquisition, sa collecte d'archives, de documents sonores ou audiovisuels, sa participation active à des colloques ou journées d'étude, ses partenariats nationaux et internationaux et l'organisation d'expositions, la BDIC s'affirme comme un établissement à la pointe de la recherche historique contemporaine. Elle met en effet à la disposition des chercheurs une documentation de première importance pour les nouveaux chantiers de la production historique actuelle.

Les Droits de l'Homme, les questions liées aux minorités dans le cadre du développement aux Etats-Unis des « gender studies », les génocides et crimes de guerre au XXème siècle, le problème des nationalités des Balkans au Caucase et les conflits qui lui sont liés, les interventions de la communauté internationale dans les conflits régionaux, l'émergence d'un véritable droit international, le processus de constitution d'un Etat palestinien, par exemple, sont autant de thèmes pour lesquels l'apport de la BDIC est particulièrement important.

Les ressources de la BDIC constituent également un riche matériau pour nourrir les vives controverses historiographiques sur les totalitarismes au XXème siècle et plus largement pour aborder l'histoire du siècle achevé. Par la nature même de ses collections, la BDIC favorise l'histoire des représentations mentales, culturelles ou idéologiques, un chantier particulièrement fécond aujourd'hui.

## FICHE « NOUVEAUX REGARDS SUR L'HISTOIRE » 4

### NOUVEAUX REGARDS SUR L'HISTOIRE : GUIDE DES SOURCES DOCUMENTAIRES

En plus des usuels classiques, la BDIC propose un grand nombre de répertoires et de catalogues de bibliothèques, ainsi que de nombreuses sources archivistiques et documentaires, consultables en accès libre dans ses différentes salles :

**SALLE A (rez-de-chaussée)** : usuels classiques répartis en 9 divisions : dictionnaires de langue / dictionnaires de langue spécialisés / encyclopédies générales / encyclopédies et dictionnaires spécialisés (sauf dictionnaires de langue) / chronologies / annuaires / statistiques / biographies / atlas.

**SALLE B (rez-de-chaussée)** : 3 grandes divisions : répertoires de bibliothèques (ex : *World of learning*) & guides des sources documentaires (ex : « *Les sources d'information en Europe* », « *Les mouvements des femmes (...)* : guide des sources documentaires ») / catalogues imprimés de grandes bibliothèques / catalogues de fonds d'archives (dont : inventaires des « cartons verts » de la BDIC : archives du Bureau d'études de la presse étrangère).

**SALLE C (1<sup>er</sup> étage)** : anciennes éditions d'encyclopédies réparties en 2 divisions : encyclopédies générales / encyclopédies spécialisées.

**SALLE D (1<sup>er</sup> étage)** : 4 grandes divisions : tables cumulatives de périodiques (ex : *Index to Pravda*) / recueils de documents et traités (index et annuaires, ex : *Société des Nations-Recueils des traités-Index*, *Cour internationale de justice-Annuaire*) / recueils d'articles, de commentaires en politique internationale et droit international (ex : *Académie de droit international-Recueil des cours*) / bibliographies : répertoires de titres de périodiques & dépouillements d'articles de périodiques et de titres d'ouvrages (ex : *Annuaire de la presse et de la publicité*, *Bibliography of Asian studies*, *Index to foreign legal periodicals*, *Bibliographie internationale des sciences sociales*).

**SALLE E (1<sup>er</sup> étage)** : Le Monde. Index analytique (attention : *Le Monde diplomatique* : tables cumulatives en salle D).

## ***FICHE DE PRESENTATION DU SERVICE AUDIOVISUEL***

### **SERVICE AUDIOVISUEL**

#### **Les collections :**

Les collections audiovisuelles de la BDIC ont été ouvertes au public en 1994. Elles se répartissent sur divers supports :

- Des vidéos : 1500 vidéos documentaires et 800 vidéos d'archives privées (grand reportage, journalisme, rushes de production télévisuelles)
- Des cassettes audio (discours et audiences du Maréchal Pétain, Mémoire grise à l'Est, cassettes de propagande électorale).
- Des disques (discours politiques, chants de partisans)
- Des cédéroms (Shoah, Mémoires de la déportation, etc.)

#### **Mémoires Vivantes :**

La BDIC est elle-même éditrice de la collection « Mémoires Vivantes » (témoignages recueillis depuis cinq ans concernant, par exemple, la déportation au camp de Dora, l'exil et l'immigration en France, etc.), en association avec le *CESAME*, *Mémoires de 68* et *Mémoire grise à l'Est*.

#### **Service Audiovisuel**

##### **1<sup>er</sup> étage de la bibliothèque de recherche (Site Nanterre)**

Salle de consultation équipée de quatre carrels audio-vidéo

Documentaires vidéo-cassettes en accès direct, archives et cédéroms sur rendez-vous uniquement.

**Ouvert tous les jours de 10h à 13h et de 14h à 17h, sauf les Samedi et Dimanche.**

Téléphone : 01 40 97 79 63



## ***FICHE DE PRESENTATION DES CATALOGUES INFORMATISES 1***

### **LE CATALOGUE INFORMATIQUE GÉNÉRAL : la base GEAC (site Nanterre)**

Documents présents dans la base GEAC :

- les livres entrés à la BDIC **après 1970** (cependant les fichiers papier restent alimentés jusqu'en 1992 : PENSER A LES CONSULTER AUSSI).
- les périodiques entrés à la BDIC **après 1997**.
- les archives et autres documents traités en recueils (brochures, tracts) entrés à la BDIC **après 1992**.
- **tous les documents audiovisuels** (cassettes audio et vidéo, disques, CD audio, cédéroms).

La recherche dans GEAC (**postes de consultation au rez-de-chaussée, salle B, face à l'entrée**) se fait par sujet / titre / auteur / collection / tous index, ou par *mots* du sujet / du titre / de l'auteur / de la collection. Bien souvent, penser à formuler aussi sa requête en anglais.

ATTENTION : les possibilités de recherche par sujet dans les catalogues informatisés restent limitées pour les périodiques, et aussi pour certaines monographies (notamment pour la période 1970-1992).

Le Catalogue général est également consultable en ligne, sur le site web de la BDIC.

*(captures d'écran ad hoc)*

LA CONSULTATION DES CATALOGUES INFORMATISES NE REMPLACE PAS CELLE DES FICHIERS PAPIER : PENSER A LES CONSULTER SIMULTANEMENT, ILS SONT COMPLEMENTAIRES.

## **FICHE DE PRESENTATION DES CATALOGUES INFORMATISES 2**

### **LE CATALOGUE INFORMATIQUE CYRILLIQUE: la base Aleph (site Nanterre)**

Documents présents dans la base Aleph :

- tous les ouvrages (périodiques et monographies) en caractères cyrilliques entrés à la BDIC **après 1997**.

***Attention** : beaucoup d'ouvrages sont translittérés (ex : le polonais, le serbo-croate...), penser à consulter aussi la base GEAC qui contient les documents en caractères latins (cf. ci-dessus).*

NB : pour consulter Aleph, s'adresser aux bibliothécaires (bureaux au 1<sup>er</sup> étage, salle D).

*(captures d'écran ad hoc)*

LA CONSULTATION DES CATALOGUES INFORMATISES NE REMPLACE PAS CELLE DES FICHIERS PAPIER : PENSER A LES CONSULTER SIMULTANEMENT, ILS SONT COMPLEMENTAIRES.

## ***FICHE DE PRESENTATION DES CATALOGUES INFORMATISES 3***

### **LE CATALOGUE INFORMATIQUE ICONOGRAPHIQUE : la base Micromusée (site Invalides)**

Documents présents dans la base Micromusée :

- tous les documents iconographiques (images fixes).

La base Micromusée est en cours d'alimentation et n'est consultable qu'au Musée d'Histoire Contemporaine (site Invalides).

*(captures d'écran ad hoc)*

## ***FICHE CATALOGUES PAPIER CARACTERES LATINS - RECTO***

### **FICHIERS PAPIER CARACTERES LATINS Bibliothèque – Site Nanterre**

#### **ATTENTION :**

Les fichiers papier ne sont plus alimentés:

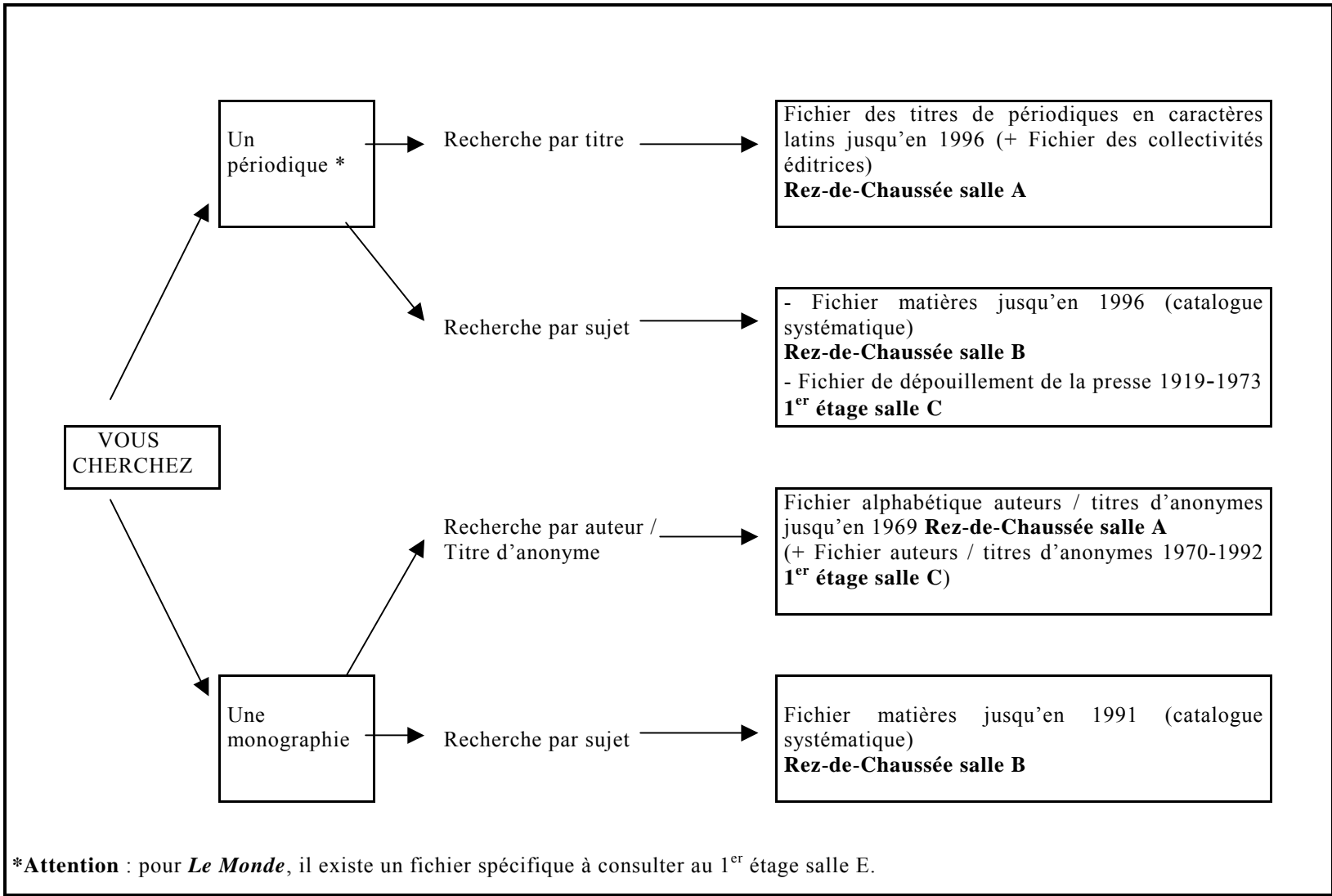
- à partir de **1997** pour les **périodiques** (consulter les catalogues informatisés)
- à partir de **1992** pour les **monographies**. Les fichiers papier ont été reversés dans les catalogues informatisés pour la période 1970-1992 : penser à consulter simultanément les fichiers papier et les catalogues informatisés pour cette période.

#### **RAPPELS :**

Les fichiers papier concernent uniquement les documents imprimés (périodiques et monographies). Les documents audiovisuels et iconographiques figurent dans les catalogues informatisés.

Penser à consulter la documentation sur les fichiers (plans de classement des fichiers, *etc.*) disponible dans les salles.

*Voir au verso pour le détail des fichiers*



## ***FICHE CATALOGUES PAPIER CARACTERES CYRILLIQUES - RECTO***

### **FICHIERS PAPIER CARACTERES CYRILLIQUES Bibliothèque – Site Nanterre**

#### **ATTENTION :**

Les fichiers papier ne sont plus alimentés :

- à partir de **1997** pour les périodiques comme pour les monographies (consulter les catalogues informatisés)

#### **RAPPELS :**

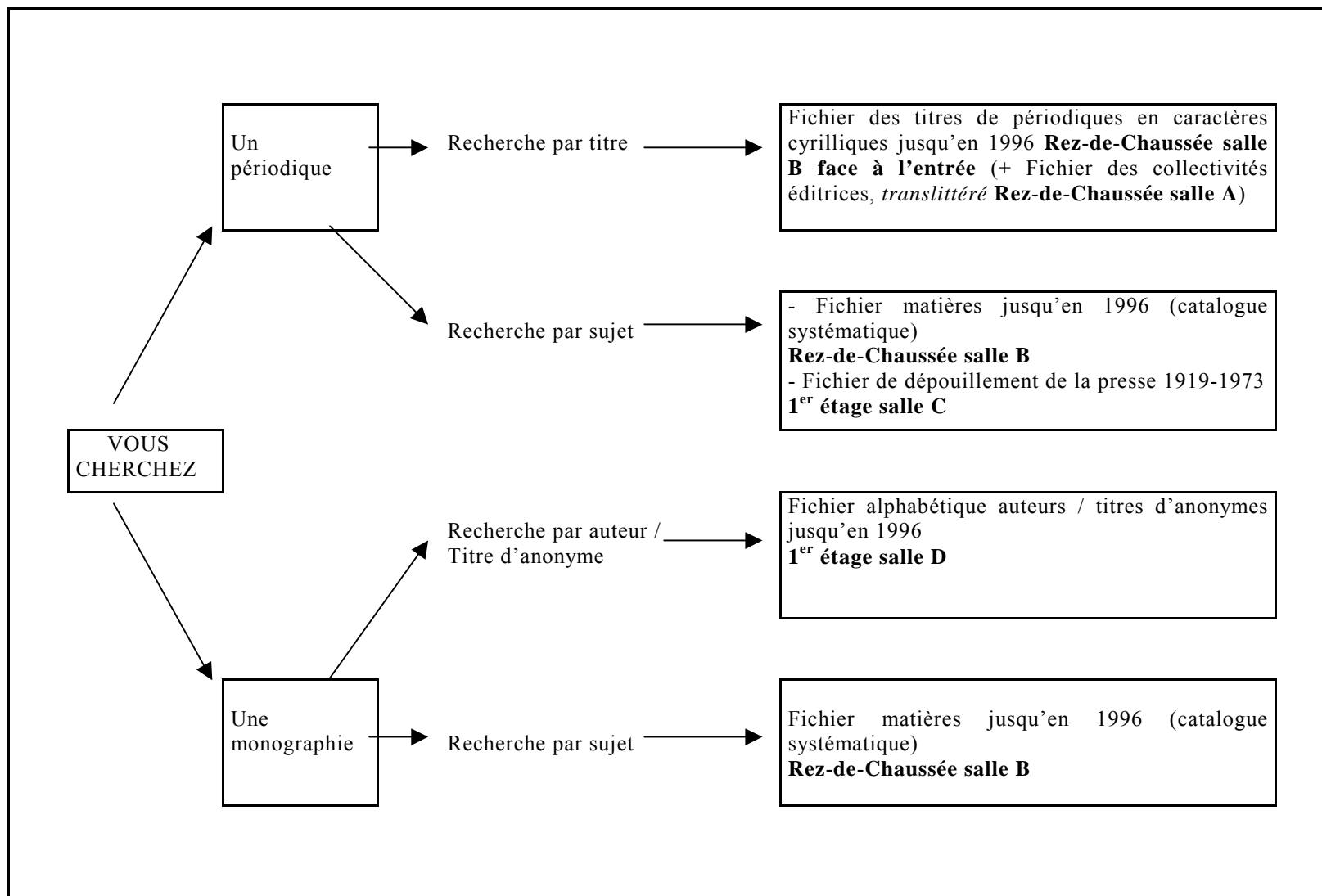
Les fichiers papier concernent uniquement les documents imprimés (périodiques et monographies). Les documents audiovisuels et iconographiques figurent dans les catalogues informatisés.

Ne pas oublier que :

- beaucoup de documents sont translittérés (ex : le polonais, le serbo-croate...)
- penser à consulter aussi les fichiers papier des documents en caractères latins.

En cas de difficultés, les bibliothécaires sont là pour vous aider (bureaux au 1<sup>er</sup> étage salle D).

*Voir au verso pour le détail des fichiers*



VERSO

## ***FICHE DEMANDE DE COMMUNICATION DES DOCUMENTS***

### **DEMANDE DE COMMUNICATION DES DOCUMENTS : Les terminaux « communication » (site Nanterre)**

[Après chaque opération, tapez <entrée>]

#### **Vous avez repéré votre cote dans le catalogue informatisé :**

---→ **quand la notice est affichée, vous tapez l'ordre :** com

Le système vous demande alors votre code-barres de lecteur qui figure sur votre carte. Vous le tapez dans son intégralité (par ex : 110009158).  
Un écran s'affiche alors avec les références de l'ouvrage.  
Il vous reste à compléter le mode communication (« C ») et le numéro de votre place.  
Puis vous validez et vous confirmez.  
La demande de communication va alors s'imprimer à l'étage des magasins où se trouve le document.

#### **Vous avez repéré votre cote dans les catalogues sur fiches :**

---→ **vous allez à un terminal « COMMUNICATION »**

Vous tapez la cote du document.  
Vous tapez votre numéro de code-barres.  
Vous devez alors compléter l'écran : année, n° pour les périodiques, auteur, titre, ... et n° de place. Confirmez à la fin (O ou N).

**Dans les deux cas, le système se bloque après 3 demandes.**

#### Recommandations :

- Les demandes pour tous les périodiques, les livres en caractères cyrilliques, les livres publiés avant 1970 sont à faire sur les 2 terminaux « communication ».
- Les demandes pour des microformes et des cassettes audio et vidéo se font auprès du service audiovisuel (bureaux 11/12 et 112, 1<sup>er</sup> étage) avec des bulletins papier.
- Pour les demandes de périodiques, ne pas oublier de remplir la ligne de numérotation.
- La saisie des cotes est normalisée. Reportez-vous au tableau situé près des terminaux « communication » où vous trouverez la liste des en-têtes de cotes (respectez les blancs et les majuscules !).



### **3. SCHEMA DE COMMUNICATION**

Comme indiqué en introduction, nous proposons ici des mesures d'accompagnement au guide du lecteur, élaborées lors de la phase précédente du projet, et destinées à l'insérer dans un schéma de communication plus global.

#### **3.1. Mesures destinées à compléter le guide du lecteur.**

Ces mesures visent à optimiser l'action du guide du lecteur et à prendre en compte les autres segments de publics de la BDIC non-visés spécifiquement par le guide. Leur mise en œuvre est donc particulièrement importante dans le cadre d'une politique de communication globale.

— Prévoir la possibilité de diffuser le guide du lecteur ou un extrait de celui-ci auprès des écoles doctorales et centres de recherche spécialisés, selon une liste préalablement arrêtée par la BDIC. Cet extrait réunirait dans une pochette spécifique les fiches de présentation de l'établissement et des collections, ainsi que les quatre fiches " Nouveaux regards sur l'Histoire ".

— Faire un bilan des partenariats actuels permettant de dénoncer, maintenir ou établir des conventions, dans le but de développer ou de relancer la politique de coopération de l'établissement.

— Envisager la diffusion d'& dans les écoles doctorales et centres de recherche spécialisés. Y faire figurer régulièrement une rubrique sur l'actualité de la recherche.

— Organiser ou co-organiser davantage de manifestations (colloques, séminaires, journées d'étude...). Programmer des expositions prenant bien en compte la globalité des fonds de l'établissement et la diversité des supports disponibles (ressources iconographiques et audiovisuelles, livres, archives...). En assurer la publicité sur le site web de la BDIC.

— Réaliser un dépliant publicitaire format A4 plié en trois volets à l'intention d'une part des étudiants de deuxième cycle des universités Paris I, II, VIII et X, d'autre part des chercheurs associés à des laboratoires et des sociétés savantes.

### **3.2. Mesures destinées à renforcer le guide du lecteur.**

Ces mesures, qui prennent place dans la cohérence d'une politique de communication plus globale, sont des propositions, plus ou moins ambitieuses, de l'équipe-projet, que l'établissement pourra réaliser selon ses opportunités et les moyens à sa disposition.

#### **3.2.1. Organisation des espaces.**

— Refondre la signalétique et la politique d'affichage intra-muros.

— Refondre le contenu et harmoniser le graphisme de tous les documents papier en libre accès ayant pour fonction l'aide à la consultation des outils de recherche. Systématiser leur visibilité pour le lecteur.

— Regrouper les postes réservés au réseau de cédéroms et les isoler des postes de recherche sur catalogue et des postes et de demande de consultation.

### 3.2.2. Supports matériels de communication

- Systématiser l'emploi du logo (créer un nouveau logo ?).
- Utiliser la carte de lecteur comme support de communication (logo, horaires, coordonnées...).
- Créer un signet marque-page comme support de communication (logo, horaires, coordonnées...).

### 3.2.3. Le site Web.

- Eliminer l'information à usage interne en la basculant sur un Intranet. Possibilité d'y accéder via Internet par un mot de passe.
- Contenu : reprendre les éléments suivants du guide du lecteur :
  - présentation de la BDIC.
  - renseignements pratiques sur les deux sites de l'établissement.
  - conditions d'inscription, vestiaire, modalités de consultation des documents.
  - plan des espaces.
  - annuaire électronique complet avec liens actifs vers les messageries électroniques des membres du personnel et présentation succincte de chaque service.
  - présentation des collections.
- Contenu : envisager également :
  - un calendrier des manifestations et expositions organisées par la BDIC.
  - un espace d'expositions virtuelles.
  - des liens vers d'autres catalogues de bibliothèques ou d'organismes de documentation.

— Forme : rendre le logo plus lisible et faciliter la navigation par l’affichage permanent du sommaire du site (de manière à éviter le retour à la page d’accueil comme sur le site actuel).

#### 3.2.4. Moyens humains.

Compte tenu des partenariats multiples de la BDIC, de son statut inter-universitaire, de son activité scientifique et éditoriale, de sa stratégie de reconquête et d’élargissement de son public, la nomination d’une personne chargée exclusivement de la communication de l’établissement avec l’extérieur (donc de la diffusion des publications, des expositions, *etc.*) paraît de nature à renforcer la position de la Bibliothèque. Sa présence permettrait en effet de propager l’image nouvelle de la BDIC de façon plus systématique, concertée et dynamique.

#### 3.2.5. Au-delà du schéma de communication.

L’analyse de l’existant menée au cours de la première phase du projet avait mis en évidence, en terme de clarté d’image de l’établissement, l’impact négatif de la définition trop étendue du pôle CADIST (qui englobe d’une certaine manière la quasi totalité des fonds).

Ainsi, même si cela n’entre pas véritablement dans le schéma de communication, un recentrage de cette définition semble de nature à éclaircir la vision portée de l’extérieur sur les missions de la BDIC et sur sa vocation.

## ***BIBLIOGRAPHIE***

## **Éléments bibliographiques centrés sur la communication institutionnelle des bibliothèques.**

### **Monographies**

**MIRIBEL Marielle de** (sous la direction de). *Concevoir des documents de communication à l'intention du public*. Villeurbanne : Presses de l'ENSSIB, collection « La Boîte à outils », n°12, 2001. 287 p.

**ROSS Catherine Sheldrick, DEWDNEY Patricia.** *Communicating professionally : a how-to-do-it manual for library applications*. Second edition. London : Library Association Publishing, coll. "how-to-do-it manuals for libraries", n° 58, 1998. XVIII, 322 p.

**SALAUN Jean-Michel.** *Marketing des bibliothèques et des centres de documentation*. Paris : Ed. du Cercle de la Librairie, 1992. 132 p.

### **Articles**

**MIRIBEL Marielle de.** Le guide du lecteur ou la confusion des genres, *BBF*, 1998, T. 43, n°6, pp. 64-66.

**PAVLIDES Christophe.** Les documents de communication dans les bibliothèques : un enjeu pour leur développement, *BBF*, 1999, T. 44, n°6, p.106.

## Travaux universitaires

**CHICHA Céline, GAVIGLIO Catherine, PATHE-GAUTIER Marie-Laure et al.** *Optimisation des moyens de communication externe du service commun de la documentation de l'université Paris IX Dauphine.* Gestion de projet DCB8 : ENSSIB, 1999. 104 f.

**MIRIBEL Marielle de.** *Contribution à la reconnaissance de la fonction communication en bibliothèque : approche théorique et historique : la communication écrite en direction des lecteurs.* Thèse Doct. : Paris X-Nanterre, 1999. 816 p., 2 vol.

## ***ANNEXES***



## Annexe 1 : Plan de classement de la documentation

### **I. DOCUMENTATION DE LA BDIC**

#### **1. Outils de communication existants produits par la BDIC à l'usage de ses lecteurs**

##### 1.1. Informations pratiques

- Guide pratique, format A4 plié en deux, avec l'adresse de la bibliothèque et du musée, les collections et leur répartition par « support », les départements et services et les horaires.
- Un petit guide pratique relatif au service audiovisuel (où, qui, quand, comment ?)
- Règlement provisoire de la communication et de la consultation des documents (5 pages).
- Modalités de reproduction des documents (droits et frais).

##### 1.2. Accès aux documents : interrogation des catalogues

- Accès à l'information : les catalogues (fiche de présentation sommaire des catalogues manuels et informatisés).
- Fiche de présentation du service des périodiques : les fichiers traditionnels, le catalogue informatisé des périodiques et des indications relatives à la lecture des notices dans ces deux catalogues.

##### 1.2.1. Interrogation du catalogue informatisé

- Brochure d'aide à l'interrogation RAMEAU, recherche par sujets (rédaction Monique Suzzoni, 23 pages)

### 1.2.2. Interrogation des fichiers papier

- Mode d'emploi du fichier méthodique de la BDIC (fichiers des deux guerres mondiales, fichier relations internationales et par pays) : éclaircissements et notes.
- Présentation des divisions générales du catalogue systématique.
- Fiches de présentation du catalogue matières pour certains secteurs (plan de classement spécifique).
- Liste des thèmes, commune à tous les secteurs.
- Notice d'utilisation des fichiers du *Monde*.

### 1.3. Autres supports consultables

#### 1.3.1. Présentation du réseau de cédéroms

- Liste des questions politiques économiques et sociales.
- Liste des publications officielles et juridiques.

#### 1.3.2. Présentation des microfilms

- Liste des microfilms de documents américains concernant la politique internationale.

### 1.4. Fiche de présentation : organisation des salles d'usuels

- Description des ressources salle par salle (4 pages).

### 1.5. Règles de communication des documents

- Modalités des demandes de communication de documents sur OPAC.

#### 1.6. Le bulletin de liaison : le Journal de la BDIC

- Trois premiers numéros parus depuis Décembre 1999, trimestriel.

#### 1.7. Inventaires

- Inventaire des périodiques italiens reçus par la Bibliothèque de Documentation Internationale Contemporaine en 1995 – 1996 : esquisse de bibliographie analytique (rédaction Monique Suzzoni, 31 pages).

#### 1.8. Présentation des collections

- Feuille de présentation.

#### 1.9. Documents de promotion commerciale

- Liste présentant notamment les catalogues d'exposition.

#### 1.10. Documentation en ligne

- Voir le site de la bibliothèque et ses rubriques, <http://www.u-paris10.fr/bdic/>.

## **2. Communication de la BDIC sur ses collections**

#### 2.1. Articles de *Matériaux pour l'histoire de notre temps*.

- Hue, Joseph : « La BDIC, une bibliothèque-laboratoire pour l'histoire du XXe siècle » in *Matériaux*, N°3/4, Juillet – Décembre 1985.

- « Amérique latine et pays ibériques » in *Matériaux*, N°24, Juillet 1991.
- Alberola, Octavio et Gransac, Ariane : « Des associations partenaires de la BDIC » in *Matériaux*, N°24, Juillet 1991.
- Suzzoni, Monique : « Le fonds italien de la Bibliothèque de documentation internationale contemporaine (BDIC) » in *Matériaux*, N°57, Janvier – Mars 2000.

## 2.2. Autres sources

- Suzzoni, Monique : « Du début du XXe siècle au début du XXIe siècle : collections et catalogues de la BDIC, organisme de documentation et de recherche pour l'étude du monde contemporain », in *Arabesques*, N°21, Janvier – Février - Mars 2001.
- Blanchenay, Anne-Marie, ébauche pour le site Web, présentation du service des périodiques, « points forts des collections ».

## 3. Outils de promotion de l'établissement

- *La nouvelle BDIC, bibliothèque-Musée d'Histoire contemporaine*, plaquette, 24 pages.
- Hue, Joseph : *La BDIC et son musée d'Histoire*, BDIC, Nanterre, 1989, 55 pages (présentation, CADIST, activités, expositions).
- *BDIC 1917 - 2000 : un organisme public d'information et de recherche internationale*, BDIC, Nanterre, 1997, 128 pages (présentation, activités éditoriales, *Matériaux*).
- *La veille documentaire à la BDIC : réflexion sur les activités de la BDIC. Objectifs et mise en œuvre*, BDIC, Nanterre, 1997, 18 pages (Présentation, bibliothèque de recherche, musée d'histoire contemporaine, programme d'un grand pôle pour l'histoire, renseignements pratiques).

#### **4. Divers**

- Enquête auprès des lecteurs.
- Information sur les CADIST.
- Délimitations des thèmes dans le cadre du CADIST à la BDIC.
- Compte-rendu de la réunion du groupe de travail sur le site Internet de la BDIC.

## **II. DOCUMENTS DE COMMUNICATION DIVERS D'AUTRES BIBLIOTHEQUES**

### **1. Plaquettes de présentation générale**

- La BPI mode d'emploi.
- Plaquettes de la Documentation Française pour : 1) le CEDUCEE (Centre d'Etudes et de Documentation sur la CEI et l'Europe de l'Est), 2) le CIDIC (Centre d'Information et de Documentation Internationale Contemporaine) et 3) la bibliothèque de consultation.
- Plaquette de présentation en 3 volets du CEDIAS (Centre d'Etudes de Documentation, d'Information et d'Action Sociale).
- Bibliothèque Pierre Monbeig, IHEAL.
- BNF : le rez-de-jardin pratique.
- Paris X
- Bibliothèque Nationale du Québec

### **2. Plaquettes de présentation par service ou secteur d'acquisition**

- BPI : les photocopies ; les documents sonores
- Paris X : la vidéothèque ; prêt enseignants, chercheurs et personnels ; prêt étudiants ; prêt aux étudiants empêchés ; mémoires et thèses ; classement des

ouvrages ; accueil handicapés ; encyclopédie sonore ; cédéroms ; service des périodiques.

- BNF : site François Mitterrand, département audiovisuel

- BNF : service reproduction

### **3. Guides du lecteur**

- Bibliothèque de la Sorbonne

- Bibliothèque interuniversitaire de médecine

- Bibliothèque universitaire de Valenciennes

- Bibliothèque interuniversitaire de Cujas

- BNF : guide du lecteur haut de jardin

- BNF : guide du lecteur, collections imprimées et audiovisuelles.

- BNF Richelieu : guide du lecteur, collections spécialisées.

- Bibliothèque Nationale du Québec

- Bibliothèque du film (BIFI)

- Institut Pasteur

### **4. Documents d'aide à la recherche bibliographique**

- Service de documentation de Sciences Po : catalogue informatisé, guide d'interrogation

- BNF : Service de Documentation sur le Livre, la Presse et la Lecture, recherche d'information

- BNF : Pôle de Ressources et d'Information sur le Monde de l'Entreprise, recherche d'information

- BNF : mémento d'utilisation des cédéroms en salle de lecture

- BNF : Liste thématique et alphabétique des cédéroms en salle de lecture

- BNF : effectuer une recherche documentaire informatisée (fiche)

- BNF : Recherche biographiques, dictionnaires et autres outils de recherche

- BNF : guide thématique des encyclopédies spécialisées haut-de-jardin

**5. Bulletins de liaison**

**6. Cartons d'invitation à une manifestation (exposition)**

**7. Affiches d'expositions**

**8. Catalogues d'expositions**

**9. Documents publicitaires et promotionnels**

**10. Règlements**

**11. Sites web<sup>12</sup>**

- Bibliothèque Nationale de France <http://www.bnf.fr>
- Bibliothèque Publique d'Information <http://www.bpi.fr>
- Bibliothèque du Musée de l'Homme, <http://www.mnhn.fr/mnhn/bmh/>
- Bibliothèque Nationale et Universitaire de Strasbourg, <http://www-bnus.u-strasbg.fr/>
- Bibliothèque Sainte Geneviève, <http://panoramix.univ-paris1.fr/bsg/>
- Bibliothèque de l'IHTP (Institut d'Histoire du Temps Présent), [http://www.ihtp-cnrs.ens-cachan.fr/page\\_accueil/index\\_bibliotheque.html](http://www.ihtp-cnrs.ens-cachan.fr/page_accueil/index_bibliotheque.html)

---

<sup>12</sup> Les visites de sites pour les travaux de recherche ont aussi été mises à profit.

**Annexe 2 : Exemple de document de validation du projet par le commanditaire (jalon de décision)**

**Compte rendu décisionnel du Comité de pilotage numéro 2 tenu à la BDIC site Nanterre le mardi 29 mai 2001**

Etaient présents :

Maître d'œuvre : BDIC

- Madame Geneviève Dreyfus-Armand, directrice
- Monsieur Philippe Mezzasalma
- Madame Monique Suzzoni

Maître d'ouvrage : ENSSIB

- Madame Annie Buffeteau, tutrice
- Mademoiselle Karine Rebmeister
- Monsieur Franck Smith

Après étude et discussion du cahier des charges numéro 2 remis par l'équipe projet, il a été décidé :

- de retenir le scénario 2 « Susciter de nouveaux chantiers de recherche » pour la phase d'approfondissement du projet ;
- de remettre à échéance du Comité de pilotage numéro 3 une maquette au format du guide du lecteur comprenant couverture avec rabats et onglet ;
- d'y incorporer les fiches retenues par le maître d'œuvre ;
- de charger l'équipe projet du travail rédactionnel sur le guide ;
- de laisser aux soins d'un intervenant extérieur, qu'il incombera au maître d'œuvre de choisir, les aspects matériels et graphiques du guide (phase de réalisation du ressort de la BDIC).



La date retenue pour le Comité de pilotage numéro 3 est le vendredi 22 juin 2001 à 10 h 30. Une convocation et un exemplaire du cahier des charges numéro 3 seront adressés à l'ensemble des participants.

Destinataires : Mme Geneviève Dreyfus-Armand, Mme Annie Buffeteau.